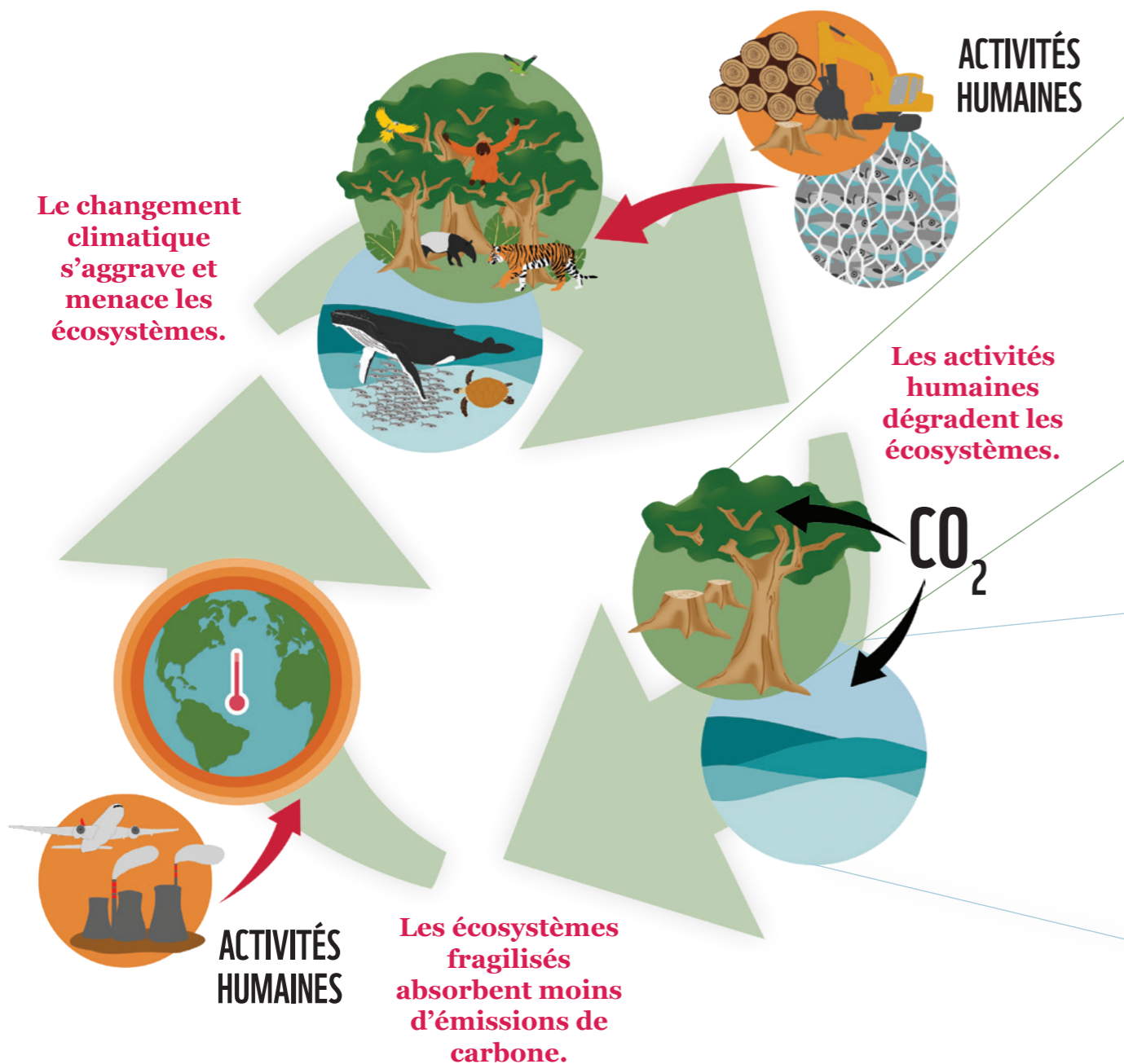


HAUSSE DES TEMPÉRATURES : CHANGEMENT CLIMATIQUE ET BIODIVERSITÉ

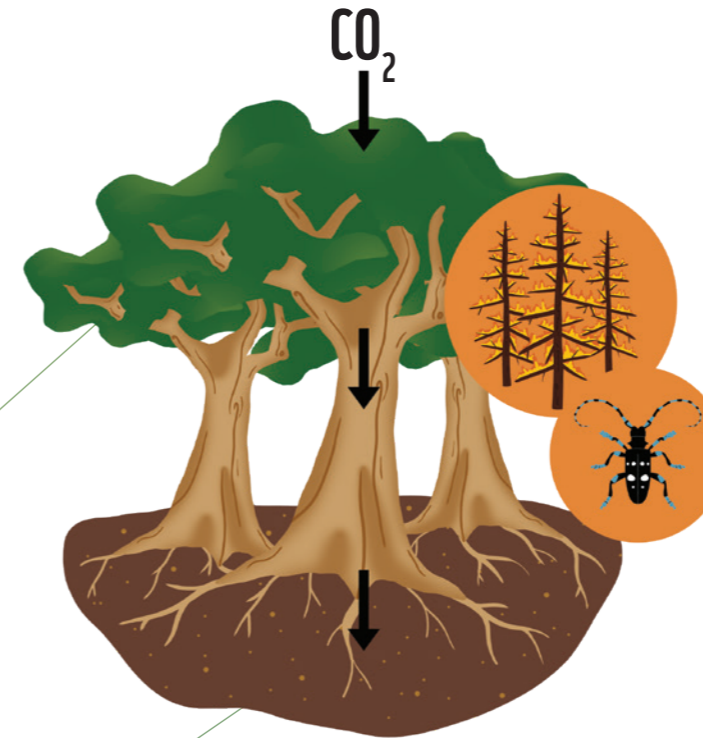
Le changement climatique n'avait jusqu'à présent pas été considéré comme un facteur majeur dans le déclin de la biodiversité. Mais les scientifiques commencent aujourd'hui à constater les effets de la hausse des températures sur la faune sauvage et il est devenu évident que bon nombre d'espèces se retrouveront en difficulté dans les années à venir face à cette manifestation du changement climatique. Les espèces qui sont habituées à certaines conditions déplacent leur aire de répartition, avec des répercussions sur d'autres écosystèmes. Dans certains cas, lorsque la migration n'est pas possible, ces espèces luttent pour survivre aux modifications de leur habitat.



FORÊTS

Des forêts en bonne santé absorbent le carbone de l'atmosphère sous forme de CO₂ et le capturent dans les arbres et le sol.

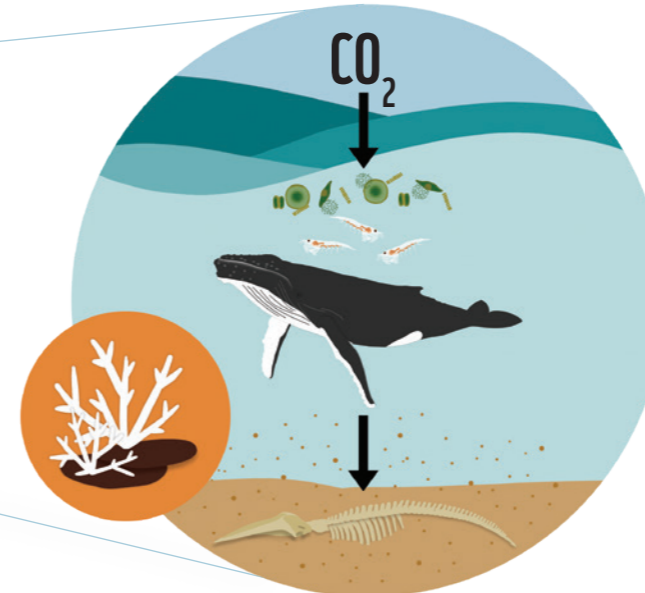
Le changement climatique augmente les risques de feux de forêts et d'épidémies de ravageurs, ce qui est d'autant plus dangereux pour les forêts déjà fragmentées par l'activité humaine.



OCÉANS

Dans un écosystème océanique sain, le carbone de l'atmosphère est absorbé par le phytoplancton, stocké dans la biomasse de la faune sauvage, avant de sombrer au fond de l'océan sous forme de déjections et de restes organiques.

Le changement climatique menace les habitats clés qui sont vitaux pour le maintien des écosystèmes océaniques, tels que les récifs coralliens.



En Australie, des dizaines de milliers de chauves-souris ont récemment été tuées par une seule vague de chaleur, tandis qu'en 2016, le rongeur australien *Melomys rubicola* de l'île Bramble Cay a été le premier mammifère connu à s'éteindre en raison du changement climatique. L'augmentation de la fréquence et de l'intensité des ondes de tempête a détruit la végétation et provoqué un manque de nourriture sur son île natale.



10%

des émissions mondiales de gaz à effet de serre sont attribuées aux feux de forêts chaque année.



LA PLANÈTE EN FEU

De plus en plus de feux de forêts surviennent chaque année dans le monde, détruisant d'immenses zones d'habitat naturel, notamment la forêt amazonienne et le bush australien, et menaçant à la fois vies humaines et faune sauvage. 10 % des émissions mondiales de gaz à effet de serre sont attribuées aux feux de forêts chaque année, et le nombre, l'ampleur et la durée de ces incendies augmentent avec le changement climatique. Cela constitue un danger pour la survie des espèces menacées et pourrait perturber l'équilibre des écosystèmes lorsque celles dont les populations ne peuvent se remettre des feux de forêts disparaissent.