



Global Footprint Network®  
Advancing the Science of Sustainability

# HET UUR OM DE TREND TE KEREN

26 MAART 2022:  
OVERSHOOT DAG VOOR BELGIË

## WWF

WWF is een van 's werelds grootste en meest gerespecteerde onafhankelijke internationale natuurbeschermingsorganisaties. Met 3.000 projecten en zes miljoen supporters is onze organisatie actief in meer dan 100 landen. Met een engagement voor samenwerking, dialoog en respect voor anderen blijft onze missie dezelfde: de achteruitgang van het milieu op onze planeet een halt toeroepen en bouwen aan een toekomst waarin de mens in harmonie leeft met de natuur.

Sinds haar oprichting in 1966 is WWF-België een van de belangrijkste milieubeschermingsorganisaties in ons land. Als lid van het wereldwijde WWF-netwerk zijn wij betrokken bij nationale en internationale projecten om de natuur te beschermen en een duurzame toekomst voor toekomstige generaties te waarborgen.

## OVER EARTH HOUR

Elk jaar biedt Earth Hour mensen over de hele wereld de kans om te tonen hoeveel ze om de natuur geven - en om anderen te helpen begrijpen hoe belangrijk de natuur is in al onze levens en welke verwoestende bedreigingen er zijn voor mens en planeet.

Meer informatie:

<https://wwf.be/nl/campagnes/earth-hour>

## OVER GLOBAL FOOTPRINT NETWORK



Global Footprint Network bevordert een duurzame economie door het gebruik van de ecologische voetafdruk. Het is een instrument voor het beheer van hernieuwbare natuurlijke hulpbronnen die de stromen van door ecosystemen geleverde hulpbronnen en diensten meet in verhouding tot de vraag van de mens naar deze stromen.

[www.footprintnetwork.org](http://www.footprintnetwork.org) ; voor gegevens op landenniveau zie <http://data.footprintnetwork.org>

Productie: Koen Stuyck en Déborah Van Thournout (WWF-België), Mathis Wackernagel, David Lin, Leo Wambersie, Amanda Diep (The Global Footprint Network)

Grafiek en lay-out: [inextremis.be](http://inextremis.be)

Dankbetuiging: Julie Vandenberghe, Sarah Vandeneende, Laurence Drèze (WWF-België)

Cover © Shutterstock

Referentie rapport: Het uur om de trend te keren, WWF-België, 2022

Vertaling: WWF-België

Publicatiedatum: maart 2022

Aanvullende informatie:

<https://wwf.be/nl/rapporten/overshoot-dag-belgie>

© 1986 Panda Symbol WWF - World Wide Fund for Nature

® "WWF" is een gedeponerd handelsmerk.

WWF-België, Emile Jacqmainlaan, 90 - 1000 Brussel





©WE HAVE HEART

## EDITO

4,1 is het aantal planeten dat nodig zou zijn om de levensstijl van de Belgen te onderhouden als de hele mensheid leefde zoals wij... Al tientallen jaren waarschuwen wetenschappers voor de dramatische gevolgen van deze verstoring van het ecologisch evenwicht voor het klimaat en de biodiversiteit.

Na 50 jaar inactiviteit ten aanzien van de eerste alarmkreet van het Meadows rapport, getiteld “De grenzen aan de groei”, hebben we het punt bereikt waarop deze onevenwichtigheid zich manifesteert in de toenemende schaarste van hulpbronnen die essentieel zijn voor ons dagelijks leven, een schaarste die zich vandaag manifesteert in ongekende prijsstijgingen voor essentiële goederen als energie en voedsel, en morgen in toenemende sociale en politieke spanningen.

Het is dan ook dringend noodzakelijk te beseffen dat de problemen die door klimaatwetenschappers en biologen worden beschreven iedereen aanbelangen, zowel burgers, bedrijven en regeringen. Wat op het spel staat, is het behoud van de levensomstandigheden die de mensheid in staat hebben gesteld op aarde te gedijen.

Maar het ergste is nog niet onvermijdelijk! Het is aan ons om dit probleem rechtstreeks aan te pakken door de biocapaciteit van de planeet te beschermen en herstellen en tegelijk onze ecologische voetafdruk, die voor twee derde uit broeikasgasemissies bestaat, te verkleinen. Een van de vele maatregelen die moeten worden genomen, is het vrijwaren van het regeneratievermogen van de aarde door onze ecosystemen te beschermen en onze toxische afhankelijkheid van fossiele brandstoffen te verminderen.

Eén ding is zeker: als we nu niets doen, kost het ons morgen meer. Wij zijn allen afhankelijk van natuurlijke hulpbronnen in ons dagelijks leven en wij moeten zoveel mogelijk zorgen voor een eerlijke en rechtvaardige toegang tot deze hulpbronnen

*“Eén ding is zeker: als we nu niets doen, kost het ons morgen meer.”*

Antoine Lebrun, Algemeen Directeur van WWF-België



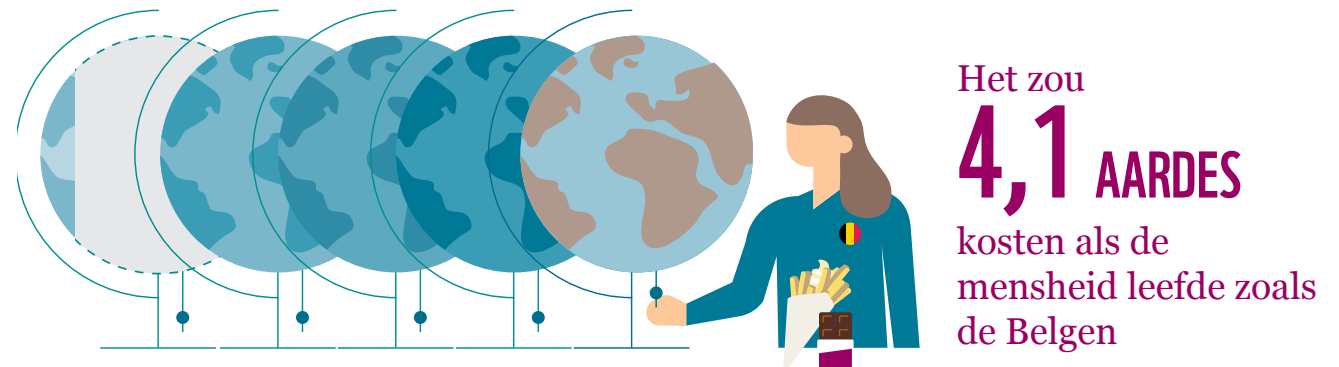
# 26 MAART: JAARLIJKSE BUDGET AAN HULPBRONNEN VOOR BELGIË UITGEPUT

Earth Overshoot Day is het moment waarop de mensheid evenveel natuurlijke hulpbronnen heeft gebruikt als de ecosystemen van de planeet in een heel jaar kunnen regenereren. Met andere woorden, de dag waarop we meer vis hebben gevangen, meer bomen hebben omgehakt, meer land bebouwd en bewerkt dan de natuur in een jaar kan leveren. Het markeert ook het moment waarop onze uitstoot van broeikasgassen door het verbranden van fossiele brandstoffen groter zijn geweest dan wat onze oceaan en onze bossen kunnen absorberen.

Als de hele wereld leefde zoals de Belgen, zou de mensheid op 26 maart<sup>1</sup> het natuurlijk kapitaal van de planeet beginnen aantasten. Dit is 4 maanden voor Earth Overshoot Day die vorig jaar viel op 29 juli. Het bereiken van Overshoot Day slechts 84 dagen in het jaar betekent ook dat er meer dan 4 aardes nodig zouden zijn om de mensheid te onderhouden, als iedereen zou leven zoals in België.

Het is mogelijk om een tijdje op krediet te leven, maar niet voor altijd. De mensheid zal uit overshoot komen om binnen de grenzen te leven van de middelen van de natuur, wat er ook gebeurt. De vraag is of we dit ordentelijk gepland of door een catastrofe zullen bereiken.

**FIGUUR 1: We zouden 4,1 Aardes nodig hebben als iedereen leefde zoals de Belgen.<sup>2</sup>**



<sup>1</sup> Deze officiële datum is berekend aan de hand van de meest recente nationale voetafdruk- en biocapaciteitsgegevens die op 31 december van het voorgaande jaar beschikbaar waren. In dit geval hebben we de editie 2022 gebruikt, die gebaseerd is op VN-gegevensreeksen tot 2018 (<https://data.footprintnetwork.org>). Dit betekent dat 26 maart de situatie in België voor 2018 weergeeft. Wij hebben voor deze aanpak gekozen en de gegevens voor 2018 consequent op alle landen toegepast, zodat hun overschrijdingsdagen vergelijkbaar zijn. Aangezien er 4,3 aarde-equivalenten nodig waren om de inwoners van België gedurende heel 2018 (de 365 dagen) te onderhouden, kunnen we dus berekenen dat het 84 dagen duurde om het equivalent van één aarde te gebruiken. De 84 dagen van het jaar komen overeen met 26 maart, de Belgische Overschrijdingsdag. We hebben ook aanvullende gegevens gebruikt om de voetafdruk en de biocapaciteit van België voor 2022 te ramen. Uit deze voorlopige raming blijkt dat de Belgische vraag voor 2022 ongeveer 4,1 aarde-equivalenten bedroeg, tegen 4,3 in 2018.

<sup>2</sup> Dit is het aantal Aardes dat een Belgische voetafdruk volgens de laatste beschikbare gegevens zou innemen. Voor meer bijzonderheden, zie noot 1.

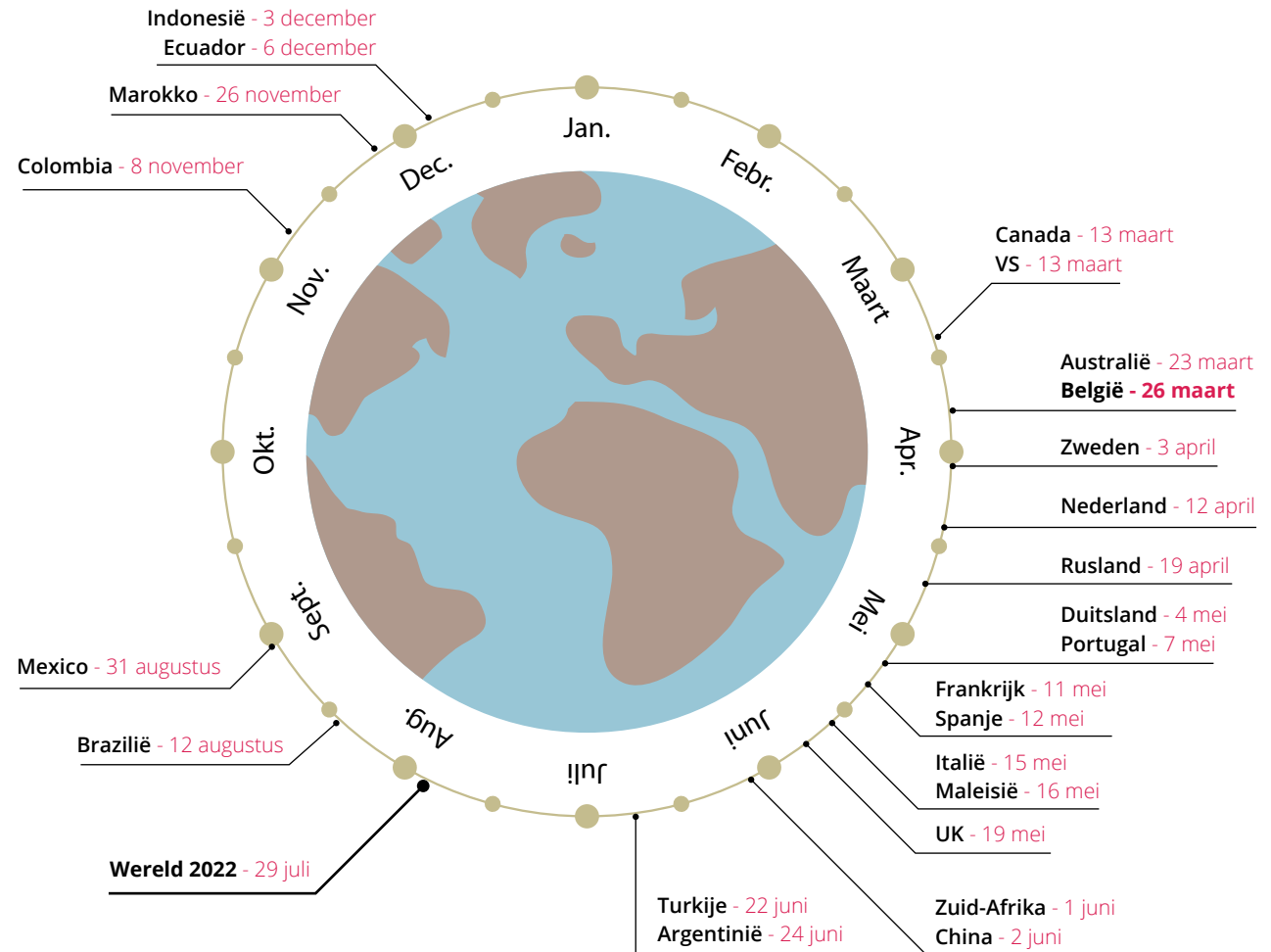
# BELGIË HEEFT EEN VAN DE GROOTSTE VOETAFDRIJVEN VAN DE WERELD

Alle menselijke activiteiten zijn afhankelijk van de natuur: om voedsel, hout en vezels te leveren, om ons afval (zoals onze uitstoot van broeikasgassen) te absorberen en te neutraliseren, om ons vers water te geven en om onze steden te huisvesten. De regeneratie van ecosystemen is de bron van al deze diensten. De ecologische voetafdruk houdt bij hoeveel regeneratie landen, steden of producten nodig hebben, en hoeveel er beschikbaar is in de wereld, in elk land, of in onze regio.

Gemiddeld is de Belgische voetafdruk 4,1 maal groter dan de biocapaciteit die per persoon op onze planeet beschikbaar is. Dat is veel meer dan de gemiddelde Voetafdruk van de mensheid, die 1,75 keer groter is dan de biocapaciteit van de aarde. België heeft dan ook een van de vroegste overshoot dagen van alle landen.

**FIGUUR 2: De overshoot data dit jaar voor andere landen.<sup>3</sup>**

De ecologische voetafdruk varieert sterk over de hele wereld. Als gevolg daarvan bereiken landen hun overshoot dag op verschillende tijdstippen van het jaar. Landen met een voetafdruk per persoon die kleiner is dan de mondiale biocapaciteit per persoon, hebben geen overshoot dag.



<sup>3</sup> Om alle data per land vergelijkbaar te maken, zijn ze allemaal gebaseerd op de meest recente nationale voetafdruk- en biocapaciteitsgegevens. De editie 2022 loopt door tot 2018, wat de basis is voor alle berekeningen van de overshoot dagen per land. Voor meer details, zie: <https://www.overshootday.org/newsroom/country-overshoot-days>

# BELGIË VERBRUIKT VEEL MEER DAN ZIJN BIOCAPACITEIT

De ecologische voetafdruk volgt de vraag van de mens naar de hulpbronnen van de natuur, of nauwkeuriger gezegd, naar de biocapaciteit, d.w.z. het vermogen van ecosystemen om alle levende organismen te vernieuwen. Van 1 januari tot Earth Overshoot Day heeft de mensheid evenveel van de natuur geëist als de ecosystemen van de planeet in een heel jaar kunnen vernieuwen. De Belgische overshoot dag is de dag waarop Earth Overshoot Day zou zijn als alle mensen zouden leven zoals de inwoners van België.

De biocapaciteit van België bedraagt 0,8 wereldhectare per persoon. Dit zijn productieve hectaren met een wereldgemiddelde productiviteit. Deze hoeveelheid is slechts de helft van de 1,6 hectare die wereldwijd per persoon beschikbaar is.

Biocapaciteit wordt aangedreven door de zon en maakt leven op onze planeet mogelijk. Regeneratie produceert hulpbronnen en absorbeert afvalstoffen.

Biocapaciteit is een van de meest kritieke fysieke inputs van de mensheid: het is de basis van alle

voedselketens op de planeet, met inbegrip van alle waardeketens van de menselijke economie. Zij is ook nodig om toegang te krijgen tot andere hulpbronnen. De verdere winning en het verdere gebruik van fossiele brandstoffen wordt bijvoorbeeld veel meer beperkt door de hoeveelheid koolstofafval die ecosystemen kunnen absorberen dan door de hoeveelheid brandstof die nog onder de grond zit.

De voetafdruk van België van 6,5 hectare per persoon is 8,5 keer groter dan zijn biocapaciteit.

FIGUUR 3: De Belgische biocapaciteit vergeleken met de voetafdruk van België<sup>4</sup>

## Biocapaciteit van België in 2022



De **biocapaciteit van België** bestaat voornamelijk uit gewassen (39%) en weiden (34%)

## Ecologische voetafdruk van België in 2022



De **koolstofvoetafdruk** vertegenwoordigt 65% van de ecologische voetafdruk van België. Ze vertegenwoordigt 5,5x de oppervlakte van het land. Dat is de noodzakelijke oppervlakte om de CO<sub>2</sub> die komt van de verbranding van fossiele brandstoffen te absorberen.

- |                         |                      |
|-------------------------|----------------------|
| ■ Gewassen              | ■ Visgebieden        |
| ■ Weiden                | ■ Bebouwde gebieden  |
| ■ Bossen / Bosproducten | ■ Koolstofvoetafdruk |

<sup>4</sup> Om alle landengegevens vergelijkbaar te houden, zijn ze allemaal gebaseerd op de meest recente nationale voetafdruk- en biocapaciteitsrekeningen. De editie van 2022 loopt tot 2018, wat de basis is voor alle berekende overshoot dagen per land. Zie voor meer informatie: <https://www.overshootday.org/newsroom/country-overshoot-days>

# WAARUIT BESTAAT DE BELGISCHE VOETAFDruk?

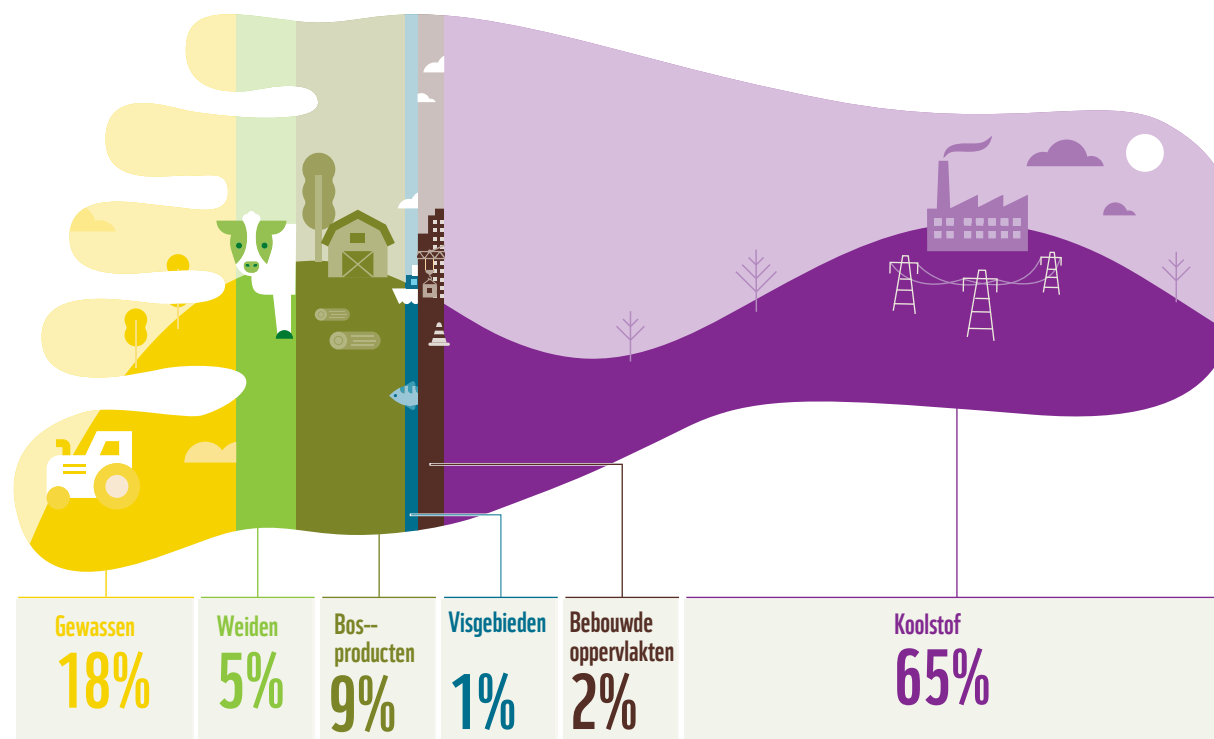
Om beter te begrijpen waar de ecologische voetafdruk van België vandaan komt, ontleden we de consumptieve voetafdruk volgens de consumptieactiviteiten (zie figuur 5) en de soorten ecosystemen en landoppervlakten die worden gebruikt om in deze activiteiten te voorzien (zie figuur 4).

Figuur 5 verbindt deze twee perspectieven. Daaruit blijkt bijvoorbeeld dat 21% van de Belgische voetafdruk (wat overeenkomt met 1,7 x België) bestemd is voor voedselvoorziening. Mobiliteit is ook goed voor 20% van de voetafdruk van België.

Het consumptieperspectief helpt om vast te stellen waar interventies mogelijk zijn. Door te analyseren welke soorten land (of oceaan) nodig zijn, weten we waar we onze inspanningen voor bescherming op moeten richten.

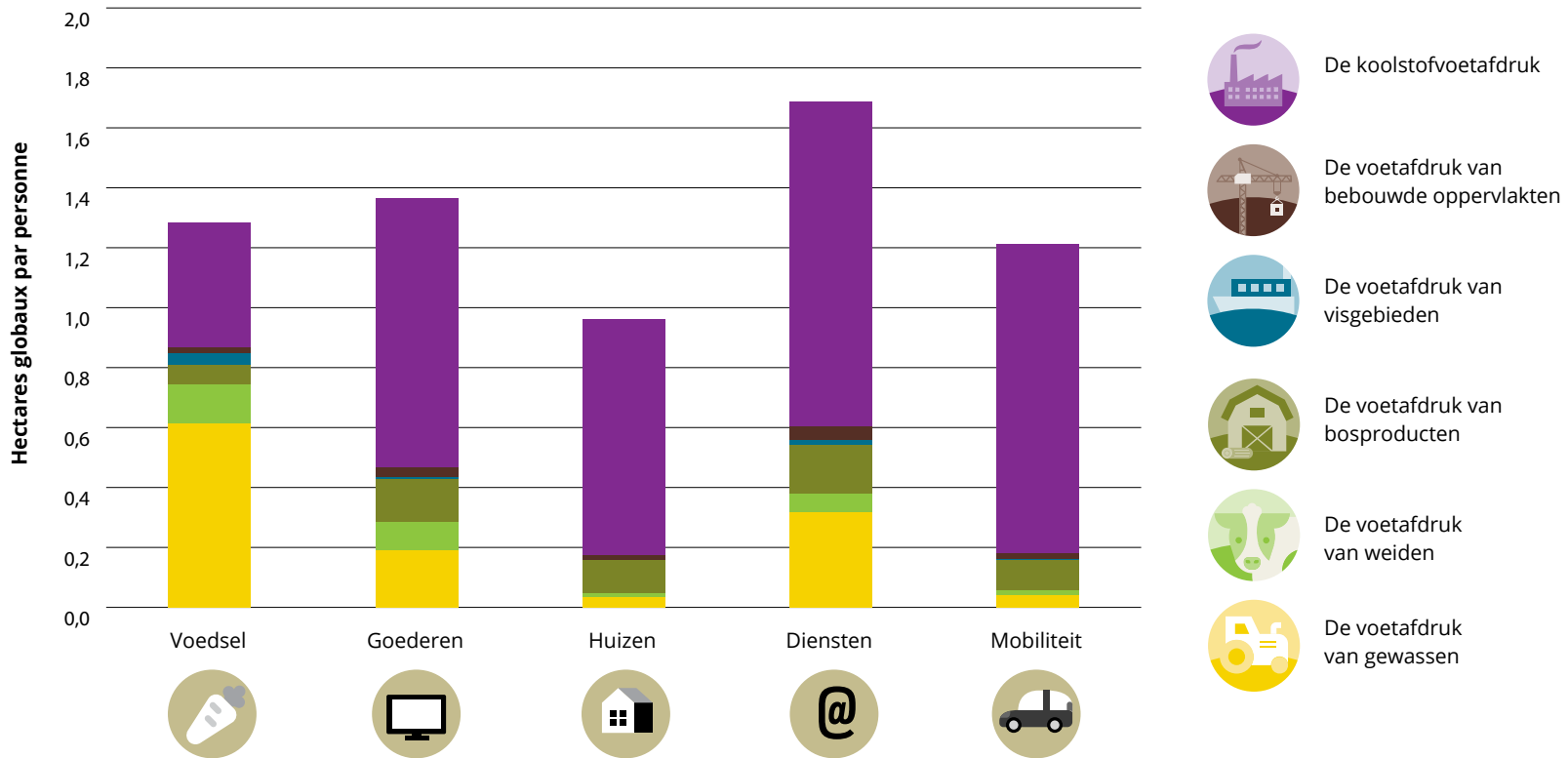
**FIGUUR 4: De Belgische ecologische voetafdruk per activiteitengebied**

Deze voetafdruk toont aan welk activiteitengebied welk deel van de Belgische ecologische voetafdruk vertegenwoordigt. De gemiddelde voetafdruk in België is 6,5 mondiale hectare per persoon.



## FIGUUR 5: Totale voetafdruk van de Belgen per type gebied

Hier worden de activiteitengebieden uitgesplitst naar oppervlaktetype. Uit de figuur blijkt bijvoorbeeld dat bijna de helft van de voedselvoetafdruk bestaat uit gecultiveerd land. De op een na grootste bijdrage aan de voedselvoetafdruk is koolstof. Het gaat niet alleen om het koken en verwerken van voedsel, maar ook de landbouwproductie, met inbegrip van de productie van meststoffen en het gebruik van tractoren.





# ACTIETERREINEN OM ONZE ECOLOGISCHE VOETAFDruk TE VERKLEINEN



## VOEDSEL

Treft alle land- en zeegebieden. De Belgische voetafdruk voor voedsel alleen al beslaat het equivalent van 1,6 x België. Bovendien is voedsel nog steeds sterk afhankelijk van het gebruik van fossiele brandstoffen en is het de bron van veel broeikasgassen. Het is van essentieel belang ons hele voedselsysteem, van productie tot consumptie, opnieuw te bekijken om de bevolking van onze planeet te kunnen blijven voeden en tegelijk de druk op het milieu en de ongelijkheden bij de verdeling van levensmiddelen te verminderen.



## KLIMAAT

Het doel om onze koolstofvoetafdruk drastisch te verminderen blijft essentieel om de opwarming van de aarde onder 1,5°C te houden. Maar we hebben ook veerkrachtige ecosystemen nodig die deze koolstof kunnen absorberen om ons te helpen de snelle klimaatverandering te matigen. Aangezien dit al grotendeels onomkeerbaar is, zijn aanpassingsmaatregelen nodig. In het licht van de recente extreme weersomstandigheden, zoals de verschrikkelijke overstromingen in België in 2021, zullen deze maatregelen van cruciaal belang zijn om de bevolking te beschermen tegen verdere klimaatrampen.



## BOSSEN

Volgens het laatste ontbossingsrapport van WWF<sup>5</sup>, is in 13 jaar tijd meer dan 43 miljoen hectare tropisch bos gekapt in Latijns-Amerika, Azië en Afrika, dat is 14 keer de oppervlakte van België. Bossen zijn van cruciaal belang voor de biodiversiteit, de koolstofabsorptie, de watercyclus, de klimaatregeling en nog veel meer. Ons land heeft een zware voetafdruk door de invoer van grondstoffen. WWF-België pleit voor een sterke Europese wet tegen deze geïmporteerde ontbossing.



## OCEAAN

De oceaan wordt bedreigd door overbevissing, vervuiling en verzuring ten gevolge van broeikasgassen. De oceaan is een geïntegreerd waterlichaam, want een marien verschijnsel kan gevolgen hebben aan de andere kant van de planeet. WWF-België zet zich in voor een betere bescherming van de natuur in de Noordzee, door de oprichting van beschermde mariene gebieden en de uitvoering van maatregelen om de biodiversiteit in offshore-windmolenparken te beschermen en te herstellen. WWF werkt ook aan het beheer van de visserij, door de ontwikkeling van duurzame alternatieven en nieuwe consumptiegewoonten.



## BIODIVERSITEIT

Door de biodiversiteit te beschermen, helpen wij de essentiële hulpbronnen en diensten die de natuur levert, veilig te stellen, zonder dewelke het menselijk leven op aarde onmogelijk zou zijn. Soorten verdwijnen als gevolg van vijf belangrijke factoren: overexploitatie, versnippering van habitats, verontreiniging, invasieve soorten en klimaatverandering. Deze vijf factoren zijn alle het gevolg van overproductie.

5 <https://wwf.be/sites/default/files/articles/files/IMAGES-2/CAMPAGNES/DEFORESTATION-FRONT/Full-report-Deforestation-fronts-drivers-and-responses-in-a-changing-world-compressed-1.pdf>

# HET BELGISCHE TRAJECT VOOR DUURZAME ONTWIKKELING

In een duurzame toekomst wordt aan het menselijk welzijn voor iedereen voldaan door te leven binnen de ecologische mogelijkheden van onze planeet. De mensheid is nog ver van dat doel verwijderd: velen leven in ontoereikende omstandigheden en de totale vraag naar hulpbronnen is ver verwijderd van wat de ecosystemen van de planeet kunnen vernieuwen.

Voor elk individu, land of stad kunnen we zowel het welzijn als het gebruik van hulpbronnen evalueren. Het gebruik van hulpbronnen wordt gemeten met de voetafdruk, en uitgedrukt in aarde-equivalenten (Wackernagel, Hanscom, Lin, 2017). Welzijn wordt gemeten met de Human Development Index (HDI) van de VN, een score gebaseerd op levensduur, scholariteit, en inkomen.

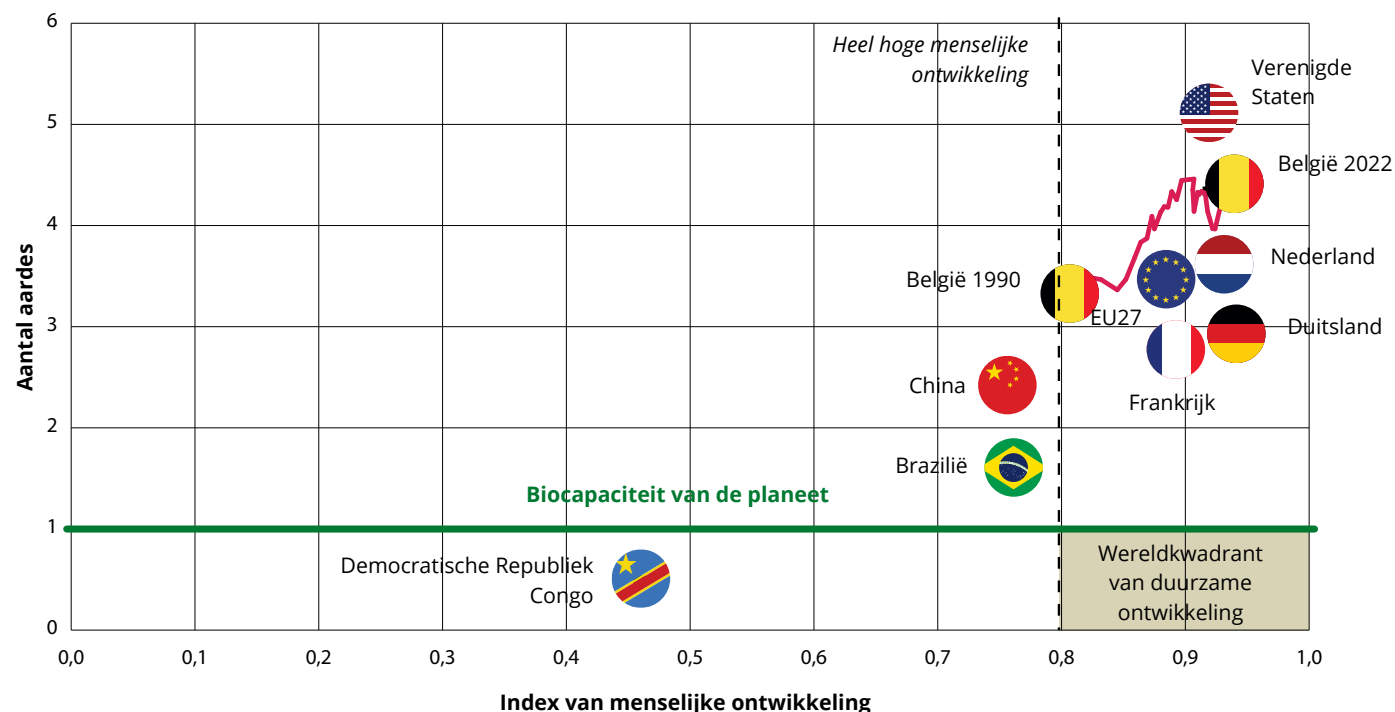
De HDI en de Voetafdruk bepalen de positie voor elke entiteit op het onderstaande diagram. De VN beschouwt een HDI van meer dan 0,8 als een “zeer hoge” menselijke ontwikkeling (België heeft een score van 0,93). Universeel repliceerbaar welzijn vereist een gemiddelde Ecologische Voetafdruk die kleiner is dan het wereldgemiddelde biocapaciteit en een hoge HDI (vertegenwoordigd door het ‘mondiale kwadrant van duurzame ontwikkeling’).

België voldoet niet aan beide voorwaarden. In de afgelopen 30 jaar is het ook niet in de buurt gekomen van dit kwadrant van duurzaamheid. De trend voor België tussen 1990 en 2019 toont aan dat het land zijn menselijke ontwikkeling en dus zijn welvaart heeft kunnen verbeteren, maar er nog niet in geslaagd is zijn ecologische voetafdruk, die in deze periode nagenoeg ongewijzigd is gebleven,

te verkleinen. Een zinvolle overgang naar een België dat zeker is van zijn hulpbronnen, vereist daarom dat we onafhankelijker worden van hulpbronnen en de natuur herstellen. Deze twee doelstellingen zijn hoofddoelstellingen van alle WWF-programma's.

**FIGUUR 6: Prestaties inzake duurzame ontwikkeling van verschillende landen, België en de Europese Unie (gemiddeld).**

*De lijn toont de resultaten voor België over de laatste 30 jaar. De gegevens voor de andere landen hebben betrekking op 2018, dat de basis vormt voor alle berekeningen van de overshoot dagen van de landen.*



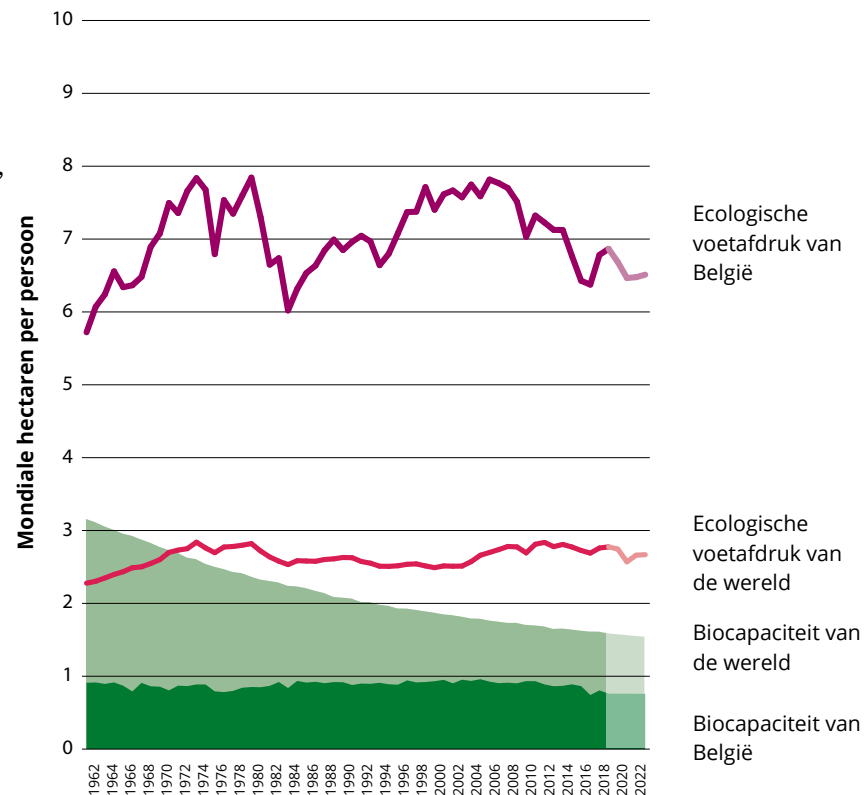
# EEN BELGIË MET TE GROTE VOETAFDruk IN EEN KWETSBARE WERELD

Nu de vraag van de mensheid naar natuurlijke hulpbronnen steeds groter wordt ten opzichte van de biologische regeneratiesnelheid van de aarde, gaat de achteruitgang van het milieu, zoals de accumulatie van broeikasgassen in de atmosfeer, de verzuring van de oceanen en de uitputting van het grondwater, steeds sneller. Toch blijven de economische en politieke besluitvormers het belang van natuurlijke hulpbronnen, en met name biologische hulpbronnen, onderschatten.

Een groeiend aantal mensen leeft in landen met een tekort aan biocapaciteit, een trend die hun mogelijkheden om vooruitgang te blijven boeken uitholt. Een hoger inkomen kan helpen om zich langer tegen deze gevolgen te beschermen. Maar wereldwijd leeft nu meer dan 72% van de wereldbevolking<sup>6</sup> in landen met een biocapaciteitstekort EN met een inkomen onder het gemiddelde. Een laag inkomen belemmert het vermogen van deze economieën om met succes te concurreren op de wereldmarkt voor hun benodigde hulpbronnen.

**FIGUUR 7: Vergelijking van België en de wereld in de tijd.**

*De grafiek toont hun voetafdruk en biocapaciteit per persoon van 1961 tot 2018.<sup>7</sup>*



<sup>6</sup> <https://www.nature.com/articles/s41893-021-00708-4>

<sup>7</sup> <https://data.footprintnetwork.org>

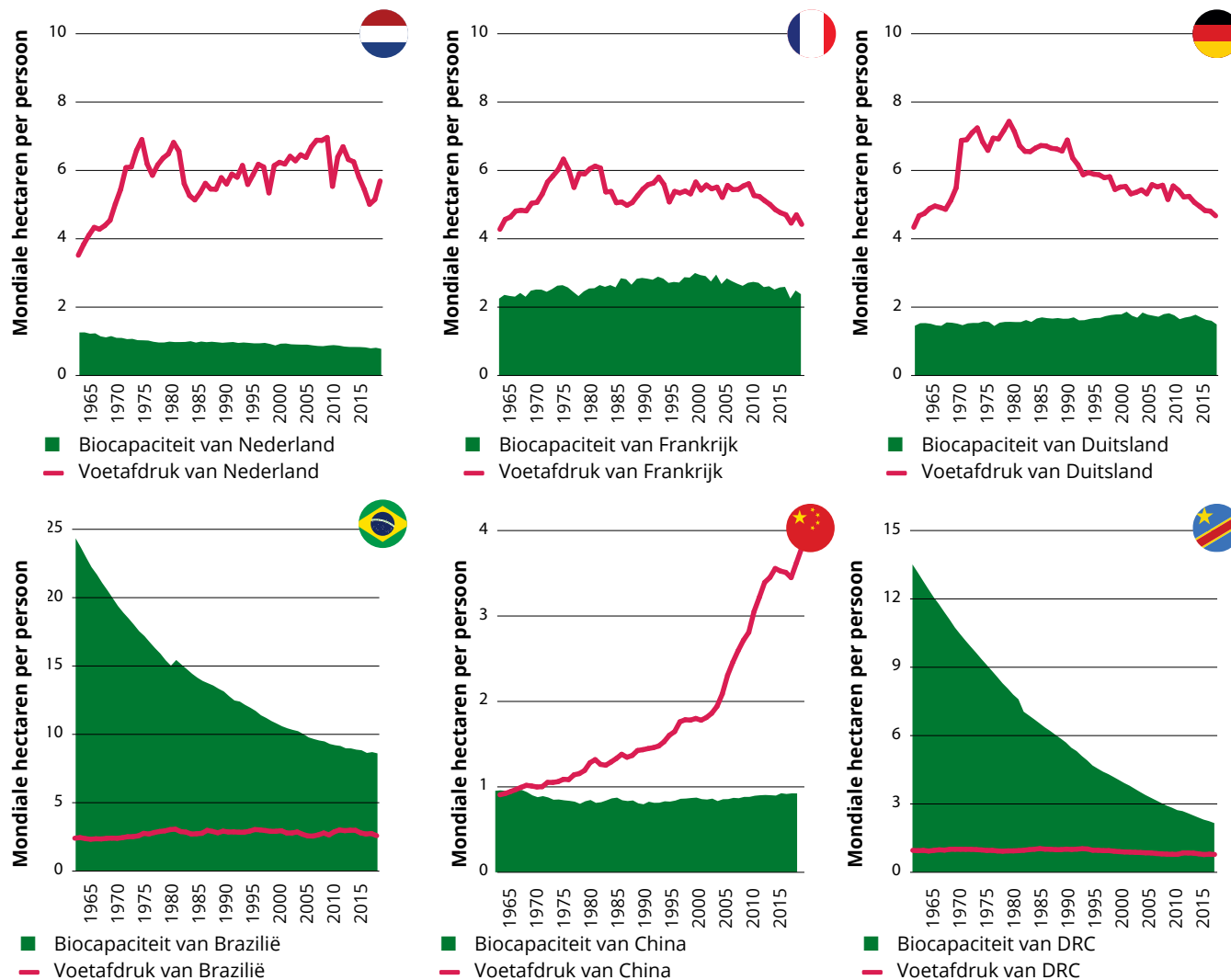
# BELGIË IS NIET ALLEEN

Als België het enige land zou zijn dat voor een ecologische uitdaging stond, zou het wellicht gemakkelijker zijn. Maar veel andere landen staan voor soortgelijke uitdagingen. Brazilië bevindt zich in een bijzondere situatie, omdat het over een enorme biocapaciteit beschikt, maar het land is dat voordeel volop aan het uithollen. De snelle inkrimping van de biocapaciteitsreserve van de Democratische Republiek Congo in slechts 50 jaar vermindert de mogelijkheden voor het land. Er zij ook op gewezen dat ook de EU deze biocapaciteit heeft aangeboord: 20% van de uitvoer van houtproducten van de DRC gaat naar de EU<sup>8</sup>.

Naarmate elk land kwetsbaarder wordt, wordt het nog dringender en fundamenteeler om te werken aan het beter waarderen van lokale hulpbronnen (zoals hout), ons grondstoffenverbruik te verminderen (bv. via de circulaire economie) en ervoor te zorgen dat de hulpbronnen die wij uit andere landen betrekken, op een verantwoorde en zo mogelijk biodiversiteitsherstellende manier worden geproduceerd.

**FIGUUR 8: Voetafdruk en biocapaciteit per persoon van andere landen van 1961 tot 2018**

Om andere landen in de wereld te zien: <http://data.footprintnetwork.org>



8 <https://wwf.be/nl/publicatie/samenvatting-savannes-graslanden-mangroven-de-grootste-slachtoffers-van-de-eu>

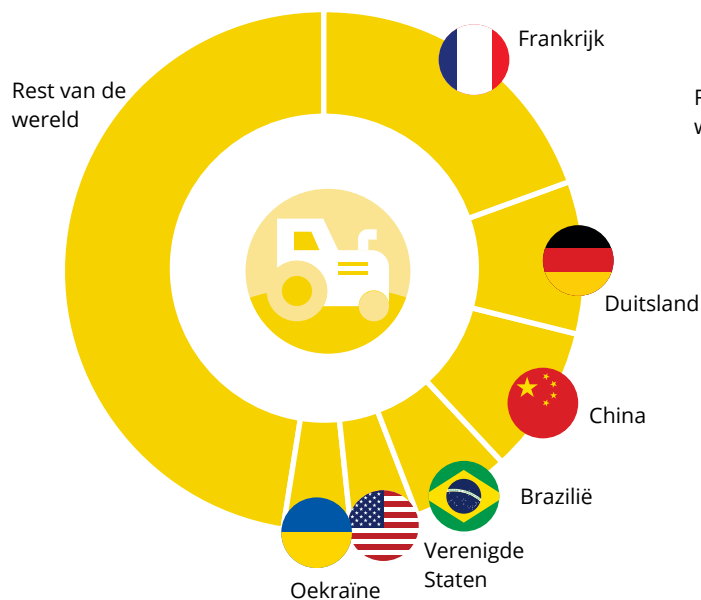
# DE OORSPRONG VAN ONS VOEDSEL

Als we de biocapaciteit van 1,7 x België alleen al voor voedsel gebruiken, is het onvermijdelijk dat er veel voedsel uit het buitenland komt. De taartdiagram hieronder toont de grootste leveranciers van voedingsproducten op basis van akkerland, zoals tarwe, aardappelen of rijst. Deze 6 landen alleen al zijn goed voor meer dan de helft van de invoer van België.

Deze resultaten zijn geschat met behulp van interregionale input-outputbeoordelingen. Ze maken het mogelijk de productstromen langs de internationale waardeketens te traceren en na te gaan welk land voor de oorspronkelijke biocapaciteit heeft gezorgd. Uit de resultaten blijkt dat de gecombineerde invoer van gewassen uit Frankrijk en Duitsland even groot is als de eigen binnenlandse biocapaciteit voor gewassen.

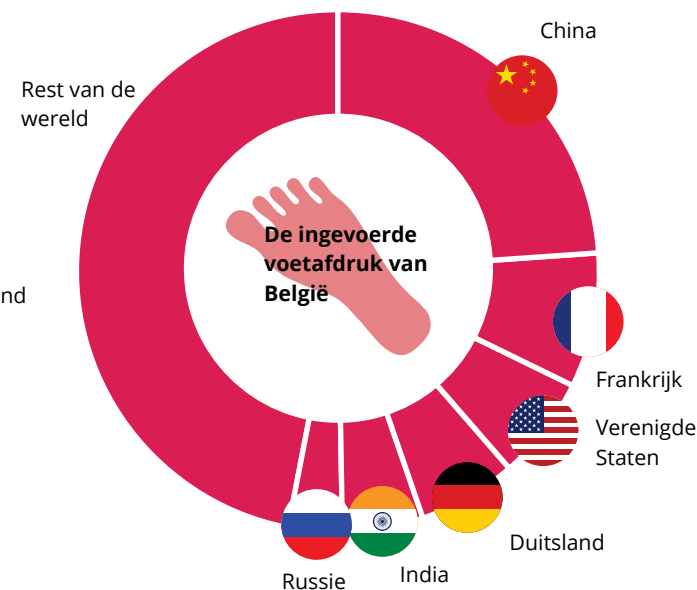
**FIGUUR 9: De oorsprong van de gewassen voetafdruk van België**

*In totaal komt 0,3 mondiale hectaren per persoon uit België, terwijl 0,8 mondiale hectaren per persoon uit het buitenland komt.*



**FIGUUR 10: De ingevoerde voetafdruk van België**

*3,2 mondiale hectaren van de voetafdruk van België worden ingevoerd. Dit is twee keer zoveel als de biocapaciteit per persoon in de wereld.*



# HOE KUNNEN WE DE OVERSHOOT DATUM WEER ACHTERUIT DUWEN?



Overshoot dag is een krachtige waarschuwing. Het heeft geen zin om deze kwetsbaarheid te negeren: als iedereen zou leven zoals de mensen in België, zou de wereld zijn jaarlijkse hulpbronnenbudget in minder dan 3 maanden hebben opgebruikt - op 26 maart. Voor de resterende 8 maanden, of 67% van het jaar, zou de mensheid leven van het uitputten van het kapitaal van de planeet.

Voor België is de situatie nog penibeler. Omdat het minder biocapaciteit per persoon heeft dan de wereld. Daardoor verbruikt België het jaarlijkse hulpbronnenbudget dat zijn eigen ecosystemen leveren nog sneller: in slechts 1 maand en 10 dagen. Zelfs een kind begrijpt dat we zo niet verder kunnen.

Dus hoe kunnen we deze datum weer achteruit duwen? Hoe verkleinen we onze voetafdruk en beginnen we te werken aan het herstel van onze biocapaciteit? WWF stelt veel oplossingen voor op 5 verschillende gebieden: voedsel, klimaat, bossen, oceanen, biodiversiteit. We kunnen onze consumptiepatronen en onze productieprocessen veranderen. De voordelen zullen groot zijn, voor onze toekomst en die van onze kinderen. Het resultaat zal een veiligere, robuustere wereld zijn, waar iedereen gezonder en gelukkiger kan zijn.

De overgang is al begonnen. Maar zoals recente IPCC-rapporten hebben aangetoond, moet het veel sneller gaan. In België is de officiële reactie op de steeds grimmiger wordende wetenschappelijke rapporten de afgelopen twee decennia tergend langzaam en zeer ontoereikend geweest. Met de oorlog in Oekraïne zal de druk op de schaarse middelen nog extra toenemen.

Alle geledingen van de samenleving moeten mee: de particuliere sector, het maatschappelijk middenveld en de burgers. Regeringen zijn van cruciaal belang om de juiste richting aan te geven, en budgetten toe te wijzen. Ze spelen een centrale rol in het creëren van een omgeving die een duurzame toekomst mogelijk maakt.

En niet in de laatste plaats: België heeft ons allen beloofd dit te doen, aangezien het zich heeft aangesloten bij het Akkoord van Parijs en de Conventie inzake Biologische Diversiteit (CBD).

als iedereen zou leven zoals de mensen in België, zou de wereld zijn jaarlijkse hulpbronnenbudget in minder dan

**3 MAANDEN** hebben opgebruikt

**VERMINDER DE  
IMPACT VAN  
VOEDSEL OP ONZE  
PLANEET**





# VOEDSEL

We moeten allemaal eten. Maar de manier waarop we vandaag voedsel produceren en consumeren, legt een onmogelijke druk op de planeet. Vandaag al neemt voedsel meer dan de helft van de biocapaciteit van onze planeet in beslag. In België zijn we afhankelijk van grote import volumes die bijdragen tot ontbossing en uitputting van het milieu. Ook binnen België moeten we zorgvuldiger omgaan met onze beperkte biocapaciteit.

Toch kunnen we ons land voeden op een manier die met de natuur werkt, en niet ertegen.

Het Belgische beleid (op regionaal en nationaal niveau) moet ervoor zorgen dat de strategische plannen van het gemeenschappelijk landbouwbeleid (GLB) en ander voedselgerelateerd beleid expliciet en kwantitatief bijdragen aan de doelstellingen van het Groene Pact voor Europa (strategieën “**van boer tot bord**” en “**Biodiversiteit voor Europa**”), met name wat betreft het gebruik van bestrijdingsmiddelen en kunstmest en met het doel het verlies aan biodiversiteit in landbouwomgevingen een halt toe te roepen.

Een studie uit 2021 i.o.v. WWF toonde aan hoe Belgische veehouders hun winsten kunnen verhogen door middel van eiwitautonomie, terwijl ze het milieu beter beschermen<sup>9</sup>. In plaats van grote hoeveelheden soja te kopen, geïmporteerd van ontboste gronden in Brazilië, en pesticiden die de biodiversiteit in de bodem doden, kunnen ze lokale gewassen telen die goed zijn voor de vruchtbaarheid van de bodem en de biodiversiteit.

## DIT IS WAT U ZELF KAN DOEN:

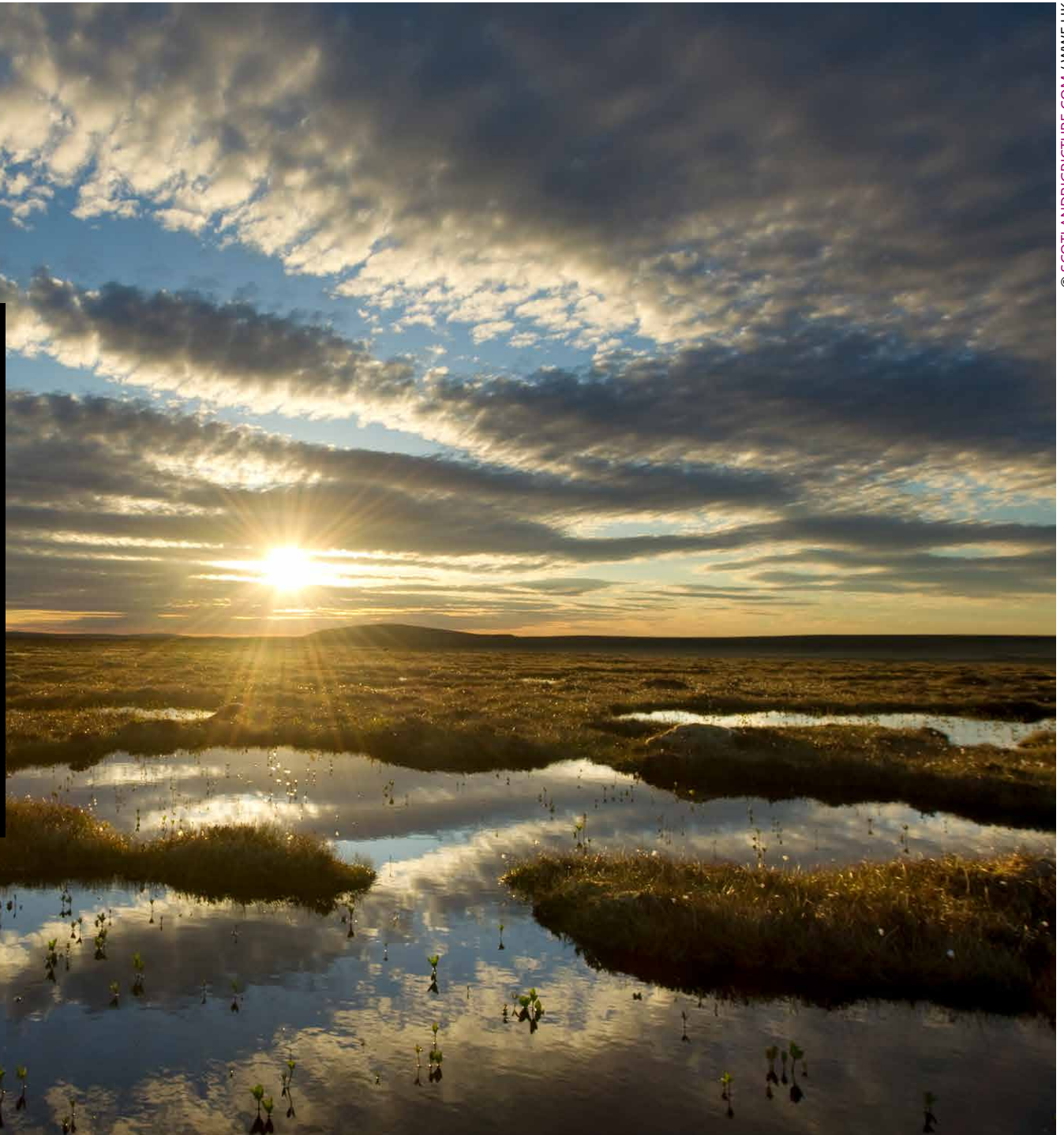
Ook de consumptie van de mensen heeft een belangrijke invloed. Een **studie voor WWF-België** toont aan hoe een zorgvuldiger voedselkeuze kan leiden tot gezondere en duurzamere voedingspatronen, zonder meer geld uit te geven. Het **Eat4Change-project** van WWF moedigt jongeren aan om betere keuzes te maken bij het boodschappen doen.

**Ontdek hier** hoe u uw steentje kunt bijdragen aan de verandering.

<sup>9</sup> <https://www.wwf.be/nl/persberichten/persbericht-wwf-studie-natuur-inclusieve-landbouw-kan-ecologische-meerwaarde-boeken>



**KLIMAATVERANDERING:  
NATUUR IS ONZE  
GROOTSTE  
BONDGENOOT**





# KLIMAAT

Broeikasgassen maken meer dan de helft uit van de voetafdruk van België. Recente gebeurtenissen (overstromingen, droogtes en hittegolven) hebben aangetoond dat de klimaatverandering ook in België is aangekomen. Daarom moeten we ons niet alleen voorbereiden op de gevolgen, maar er ook voor zorgen dat het niet erger wordt door de uitstoot drastisch te verminderen.

Natuurlijke oplossingen zijn doorgaans kostenefficiënter en doeltreffender dan traditionele harde infrastructuur om de bevolking te beschermen tegen de ergste gevolgen van de klimaatverandering. Dat is het doel van het [Manifest voor de Natuur als Klimaatoplossing](#), dat WWF-België en andere verenigingen aan de Waalse regering hebben gericht. Maar België loopt nog steeds achter met dergelijke investeringen.

België loopt ook achter met het opstellen van actieplannen of het uitvoeren van mitigerende en adaptatie maatregelen. Elk jaar geeft de Belgische staat nog steeds meer dan 11 miljard euro belastingvoordelen aan fossiele brandstoffen<sup>10</sup>. WWF roept op om een einde te maken aan deze subsidies. Op federaal niveau (dat 95% van de subsidies voor zijn rekening neemt) is beslist om deze subsidies voor fossiele brandstoffen geleidelijk

af te bouwen, maar nu besliste de regering om de hoge energieprijzen als gevolg van de Oekraïne-crisis te verzachten voor de consument. WWF zegt dat het belangrijk is om de nood aan dit soort maatregelen in de toekomst te voorkomen door hernieuwbare energie en energie-efficiëntie te stimuleren.

Als regeringen aarzelen, wordt de samenleving afgeremd. Ook bedrijfsleiders zouden gebaat zijn bij duidelijke doelstellingen en voorschriften, die hen zouden helpen hun investeringen voor de lange termijn te plannen. Daarom bundelde WWF de krachten met het duurzaamheidsnetwerk The Shift om de [Belgische Alliantie voor Klimaatactie](#) op te richten. Deze alliantie helpt organisaties om strenge, wetenschappelijk onderbouwde doelen te stellen die aansluiten bij de doelstellingen van de Overeenkomst van Parijs. In minder dan anderhalf jaar tijd hebben meer dan 90 bedrijven, goed voor meer dan 180.000 werknemers en een jaaromzet van 51 miljard euro, zich bij de alliantie aangesloten.

## DIT IS WAT U ZELF KAN DOEN:

Actie ondernemen voor het klimaat is nog nooit zo cruciaal geweest. [Ontdek hier](#) hoe u elke dag actie kunt ondernemen om uw koolstofvoetafdruk te verkleinen.

<sup>10</sup> <https://klimaat.be/doc/ffs-2021-samenvatting.pdf>

**ONTBOSSING  
VAN ONS BORD  
HOUDEN**





## BOSSEN EN ANDERE NATUURLIJKE LANDSCHAPPEN

Ontbossing is een van de grootste bedreigingen voor onze planeet: elk jaar wordt 10 miljoen hectare bos vernietigd. Niet alleen nemen we deel aan de ontbossing door hout of houtproducten in te voeren. Wij zijn ook de drijvende kracht achter wat 'geïmporteerde ontbossing' wordt genoemd. Vandaag is Europa wereldwijd de op één na grootste importeur van sojaproducten, rundvlees, maar ook palmolie, houtproducten, cacao en koffie. Om die producten voor de EU-markt te produceren, worden natuurlijke ecosystemen zoals bossen en savannes aan de andere kant van de planeet, omgezet in akkerland. Zonder het zelfs te weten, heeft elke Europeaan een aandeel in de vernietiging van bossen en andere natuurlijke ecosystemen van de planeet.

Die ecosystemen zijn van cruciaal belang voor de natuur en de mens, omdat ze enorme hoeveelheden koolstof opslaan en daardoor de klimaatverandering helpen temperen. Zij herbergen ook een rijke plantaardige en dierlijke biodiversiteit en talrijke bedreigde diersoorten.

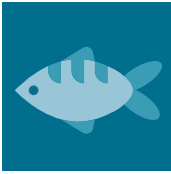
Om de vernietiging van bossen en natuurlijke ecosystemen over de hele planeet te voorkomen, hebben we in Europa een strenge wet tegen geïmporteerde ontbossing nodig. Meer dan 1 miljoen Europeanen hebben daarvoor een petitie ondertekend - waaronder 87 000 Belgen. Een sterke wet zal helpen om ontbossing en omvorming van andere natuurlijke ecosystemen zoals savannes, veengebieden, mangroves en graslanden van ons bord te houden!

### DIT IS WAT U ZELF KAN DOEN:

Door bij de aankoop van hout te kiezen voor hout met een duurzaamheidslabel (FSC), te kiezen voor gerecycleerd hout of tweedehands meubelen te kopen, kunt u de bossen beschermen en een duurzaam beheer ervan garanderen. Hier zijn enkele **tips om uw impact op bossen** te verminderen wanneer u gaat winkelen. WWF heeft ook een **visueel hulpmiddel** ontwikkeld dat consumenten uitlegt waar we de verborgen soja in ons voedsel kunnen vinden.

An underwater night scene showing a dense population of small, glowing organisms (likely plankton or larvae) in the water column. The water is dark blue, and the organisms emit a bright, shimmering light. In the foreground, several small, dark fish are visible, swimming in the water. The overall atmosphere is mysterious and vibrant.

**BESCHERMING  
VAN DE  
GROOTSTE  
HABITAT TER  
WERELD**



# OCEAAN

De oceaan van de wereld is een enorm zoutwaterlichaam dat ongeveer 70% van het aardoppervlak beslaat en 97% van al het water op aarde bevat. Het is ook een onderling verbonden systeem en een habitat voor miljoenen soorten die voortdurend in beweging zijn. Maar de oceaan vertoont verontrustende tekenen van ecologische afbraak, bijvoorbeeld een toenemend aantal zogenaamde ‘dode zones’ met een zeer laag zuurstofgehalte, niet genoeg om het mariene leven in stand te houden. Ook de vervuiling met microplastics bereikt gevaarlijke niveaus. We moeten de oceaan dringend beter beschermen en stoppen met vervuilen.

België heeft een onevenredig grote impact op de oceaan, ook al vormen zijn territoriale wateren slechts een klein deel van de Noordzee. Toch is dit een van de drukst bevaren zeegebieden ter wereld en vinden er nog vele andere activiteiten plaats: visserij, scheepvaart, zandwinning, militaire activiteiten, offshore energieproductie... België telt ook vijf beschermde mariene gebieden op zijn grondgebied die erkend zijn in het kader van de Natura 2000-beschermingsprogramma's van de EU. Jammer genoeg zijn deze gebieden niet gevrijwaard van menselijke activiteiten. WWF pleit voor een herziene Belgische wet op het mariene milieu die strikte beperkingen oplegt aan alle

industriële activiteiten, om de mariene biodiversiteit te versterken en deze mariene gebieden de kans te geven zich te herstellen.

Maar de invloed van België op de oceaan reikt veel verder dan dit kleine stukje Noordzee. Onze vissersvloot opereert bijvoorbeeld in een veel groter gebied in de Noordzee en de Ierse zee. De meeste Belgische schepen gebruiken voor hun visserijactiviteiten nog steeds de boomkor, een techniek die behoorlijk destructief is voor het mariene milieu en veel bodemberoering en ‘bijvangst’ of ongewenste vangst veroorzaakt (allerlei mariene soorten komen onbedoeld in de visnetten terecht). WWF steunt internationaal onderzoek naar duurzamere visserijtechnieken en pleit voor een beter gemeenschappelijk visserijbeleid op EU-niveau.

## DIT IS WAT U ZELF KAN DOEN:

De Belgen consumeren een behoorlijke hoeveelheid zeevruchten en dragen ongewild bij tot de overbevissing. WWF publiceert al jaren regelmatig bijgewerkte visgidsen. De [Belgische Seafood Guide](#) is in januari 2022 geactualiseerd en helpt de Belgische consument om betere keuzes te maken.

**BIODIVERSITEIT  
CENTRAAL  
STELLEN IN ONS  
LEVEN EN ONS  
BELEID**





# BIODIVERSITEIT

Biodiversiteit is de basis van het leven op aarde. Essentiële processen zoals fotosynthese, bestuiving, de productie van zuurstof en de opslag van koolstof zijn niet mogelijk zonder biodiversiteit. De biocapaciteit van België is al lange tijd laag en komt niet in de buurt van wat nodig zou zijn om aan de voetafdruk van het land te voldoen. België moet dit erkennen en zijn beleid aanpassen om de biodiversiteit beter te beschermen en te herstellen, zowel binnen als buiten het land.

Om de biodiversiteit in België te bevorderen, moeten we bestaande natuurgebieden beter beschermen en werken aan de connectiviteit tussen grote natuurgebieden, want soorten moeten kunnen migreren om voedsel te vinden, te paren of zich aan te passen aan milieuveranderingen. Dit is mogelijk door te zorgen voor de bescherming van ten minste 30% van de natuurgebieden, waarvan 10% strikt beschermd moet zijn. België moet zich bij deze Europese doelstelling aansluiten. WWF heeft gewerkt aan het creëren van een omgeving waarin bepaalde ‘paraplusoorten’ kunnen terugkeren, zoals de **wolf**, de **lynx** en de **otter**. Deze soorten staan meestal aan de top van de voedselketen en leven in grotere gebieden.

Door deze gebieden te beschermen wordt de biodiversiteit in het algemeen bevorderd, zodat het ecosysteem als geheel zich kan herstellen. België moet ook waterrijke gebieden, bossen en andere soorten natuurlijke landschappen herstellen, zodat de biodiversiteit weer toeneemt. Het **EU-voorstel voor een ‘natuurherstelwet’** kan in potentie een gamechanger zijn. Het zou de lidstaten verplichten om tegen 2030 op grootschalige wijze natuur te herstellen door middel van een overkoepelende en afdwingbare doelstelling. WWF vraagt de Belgische milieuministers om deze wet op Europees niveau te steunen.

Dit jaar zal de kwestie van de biodiversiteit worden besproken op een belangrijke mondiale bijeenkomst, de COP15 van het verdrag inzake biologische diversiteit (CBD). WWF vraagt landen een ambitieuze overeenkomst aan te gaan die het mogelijk maakt het verlies aan biodiversiteit tegen 2030 om te buigen. Na deze wereldwijde overeenkomst zal België zijn nationale strategie voor biodiversiteit moeten herzien en de internationale en Europese ambities op ons grondgebied moeten omzetten.

## DIT IS WAT U ZELF KAN DOEN:

Samen kunnen we elke dag actie ondernemen om onze prachtige natuur te behouden en onze impact op de biodiversiteit te verminderen. Het begint bij u thuis, op uw balkon of in uw tuin. Ontdek hoe u kan meedoen **op onze website**.



# DEFINITIES

## Ecologische overshoot

Er is sprake van een wereldwijde overshoot wanneer de exploitatie van de natuur door de mensheid groter is dan de regeneratiecapaciteit van de biosfeer. Met andere woorden, de ecologische voetafdruk van de mensheid heeft de biocapaciteit van de planeet overschreden. Dit komt tot uiting in de uitputting van het natuurlijke kapitaal dat het leven op aarde schraagt en de ophoping van afvalstoffen zoals CO<sub>2</sub> in de atmosfeer. Op mondiaal niveau worden overschrijding en ecologisch tekort met elkaar verward, aangezien het begrip netto-invoer van hulpbronnen op planetair niveau niet kan. Een tekort aan biocapaciteit van een land is mogelijk omdat het kan importeren, zijn eigen ecosystemen kan overschrijden of mondiale gemeenschappelijke hulpbronnen zoals internationale wateren of de atmosfeer kan exploiteren.

## Wereldwijde hectare ('global hectare')

Dit is de meeteenheid die wordt gebruikt in de ecologische voetafdruk- en de biocapaciteitsrekening. Een mondiale hectare komt overeen met een biologisch productieve hectare met de gemiddelde mondiale biologische productiviteit. Het wordt jaarlijks herberekend door het Global Footprint Network voor meer dan 200 landen. De Mondiale Ecologische Voetafdruk is de som van deze nationale Ecologische Voetafdrukken. De berekening van de wereldwijde hectare wordt bepaald door het verschil in productiviteit tussen de verschillende soorten grond: zo beslaat een wereldwijde hectare landbouwgewassen een kleinere fysieke oppervlakte dan een weiland met een veel lagere biologische productiviteit, aangezien er verscheidene hectaren weiland nodig zijn om dezelfde biocapaciteit te leveren als een hectare landbouwgewassen. Aangezien de bioproduktiviteit van de wereld van jaar tot jaar enigszins varieert, verandert de waarde van een mondiale hectare tegelijkertijd ook in kleine mate.

## Ecologische (consumptie) voetafdruk

Deze staat centraal in dit rapport en wordt gedefinieerd als de biocapaciteit (in termen van productieve oppervlakte) die het mogelijk maakt te voldoen aan de vraag van de mens naar natuur, met inbegrip van de productie van voedsel, hout en vezels, het beschikbaar stellen van ruimte voor huizen en wegen, en het absorberen van afval, zoals koolstofemissies door het verbranden van fossiele brandstoffen of het produceren van cement. De voetafdruk wordt gemeten in mondiale hectaren (hag).

## Biocapaciteit

De oppervlakte van biologisch productieve land- en zeegebieden. De biocapaciteit wordt gemeten in globale hectaren (hag). De biocapaciteit wordt onderverdeeld in vijf categorieën landgebruik: gewassen, weiland, visserij (zee- en binnenwateren), bossen en bebouwd land.

## Natuurlijk kapitaal

Een voorraad ecologische activa zoals bodem, biodiversiteit en zoet water die voordelen opleveren voor de mens.

# REFERENTIES

Global Footprint Network, 2022. Multi-Regional Input Output assessment, 2022 edition. Database, Global Footprint Network. <https://www.footprintnetwork.org/resources/mrio/>

Lin, D., Hanscom, L., Murthy, A., Galli, A., Evans, M., Neill, E., Mancini, M. S., Martindill, J., Medouar, F., Huang, S., Wackernagel, M., 2018. **Ecological Footprint Accounting for Countries: Updates and Results of the National Footprint Accounts, 2012–2018**, Resources, 7(3), 58. <https://doi.org/10.3390/resources7030058>

Raven, P., Wackernagel, M., 2020. **Maintaining biodiversity will define our long-term success**. Plant Diversity, Volume 42, Issue 4, August 2020, Pages 211-220. <https://doi.org/10.1016/j.pld.2020.06.002>

Wackernagel, M., Hanscom, L., Jayasinghe, P., Lin, D., Murthy, A., Neill, E., Raven, P., 2021. **The importance of resource security for poverty eradication**. Nature Sustainability. Volume 4, pages 731–738. <https://doi.org/10.1038/s41893-021-00708-4>. Plus [supplementary information](#).

Wackernagel, M., Hanscom, L., Lin, D., 2017. **Making the Sustainable Development Goals Consistent with Sustainability**. Frontiers in Energy Research. Volume 5:18, <https://doi.org/10.3389/fenrg.2017.00018>

York University Ecological Footprint Initiative & Global Footprint Network. National Footprint and Biocapacity Accounts, 2022 edition. Produced for the

Footprint Data Foundation and distributed by Global Footprint Network. Available online at: <https://data.footprintnetwork.org>.

## BELANGRIJKSTE DATA BRONNEN

Bijgewerkte bronnen van WWF Frankrijk rapport:

### Ecologische voetafdruk

Productie van primaire landbouwproducten: FAOSTAT gegevens, Productie - Gewassen en dierlijke producten: <https://www.fao.org/faostat/fr/#data/QCL>

Invoer en uitvoer van primaire landbouw- en veeteeltproducten: FAOSTAT gegevens, Handel - Gewassen en dierlijke producten: <https://www.fao.org/faostat/fr/#data/TCL>

Consumptie van dierlijke gewassen: Berekening door Global Footprint Network op basis van : Gegevens van de FAO over de primaire productie van vee.

Haberl, et al. 2007. Quantifying and mapping the human appropriation of net primary production in earth's terrestrial ecosystems. PNAS 104: 12

Productie, invoer en uitvoer van primaire bosproducten

FAOSTAT Data, Productie van en handel in bosbouw: <https://www.fao.org/faostat/en/#data/FO>

Productie, invoer en uitvoer van primaire visserijproducten: FAO-statistieken over visserij en aquacultuur: <https://www.fao.org/fishery/fr/statistics/en>

Invoer en uitvoer van basisproducten: VN-database van statistieken over de grondstoffenhandel <http://comtrade.un.org>

### Economische tendensen

Economische tendensen: Portaal van de Wereldbank [www.worldbank.org](http://www.worldbank.org)

Bruto Binnenlands Product: Lan Heston, Robert Summers en Bettina Aten, Penn World Table versie 6.3, 'Center for International Comparisons of Production, Income and Prices' aan de Universiteit van Pennsylvania, augustus 2009.

### Demografische tendensen

Bevolking per leeftijdsgroep: UN Department of Economic and Social Affairs (DESA), 2019, Bevolkingsdynamiek, Wereld Bevolkings Vooruitzichten 2019, <https://population.un.org/wpp/Download/Standard/Population>



# 26 MAART

Dit is de datum van de  
Belgische Overshoot Dag  
in 2022

# 8,5 MAAL

België vraagt 8,5  
maal meer dan het  
aan biocapaciteit kan  
leveren

# 4,1 AARDES

Indien de hele wereld zou  
leven zoals de inwoners  
van België is een capaciteit  
nodig van 4x de aarde