



# DE WOLF IS TERUG!



EN DAT IS GOED NIEUWS!

## HANDLEIDING VOOR LEERKRACHTEN



(C) Oba Jemosten, Naturfotografie, IBL Bildbyrå

### HET DOEL VAN DEZE TOOL:

De leerlingen ontdekken dat de wolf na 100 jaar terug aanwezig is in België. Ze ontdekken het belang van het roofdier in het ecosysteem en gaan op zoek naar manieren waarop we de wolf kunnen beschermen. Dit allemaal aan de hand van oefeningen, spelletjes en interessante klasgesprekken!

### WAARUIT BESTAAT DIT PEDAGOGISCH DOSSIER?

- Een poster van de wolf in zijn habitat, die je kan omhoog hangen in de klas
- Leerlingenfiches met activiteiten
- Een handleiding voor leerkrachten waarin je meer achtergrondinformatie kan terugvinden, alsook de oplossingen.

### LESSUGGESTIES:

- Deze tool is voor leerlingen van het lager onderwijs. Naargelang het niveau kan je bepaalde oefeningen aanpassen of extra ondersteuning bieden.
- Er is een mix aan individuele oefeningen en klasgesprekken. Aarzel zeker niet om sommige oefeningen een persoonlijke draai te geven.
- Aarzel niet om tijdens de verschillende hoofdstukken te refereren naar de poster.

### INHOUDSTAFEL:

#### Hoofdstuk 1: Wie is de wolf? - Pagina 3

De leerlingen maken kennis met het grootste roofdier in België en ontdekken wat er zo kenmerkend is aan dit dier.

#### Hoofdstuk 2: De wolf is terug! - Pagina 6

De leerlingen ontdekken dat de wolf terug aanwezig is in ons land en hoe het komt dat het dier verdwenen is in de eerste plaats.

#### Hoofdstuk 3: De wolf in zijn ecosysteem - Pagina 8

De leerlingen gaan op verkenning in het leefgebied van de wolf en ontdekken zijn cruciale rol in het ecosysteem.

#### Hoofdstuk 4: Samenleven met de wolf - Pagina 11

De leerlingen leren dat het mogelijk is om samen te leven met de wolf, maar dat dit enkele aanpassingen vereist.



## OMSCHRIJVING VAN DE POSTER

Deze poster bevat heel wat informatie over de wolf en zijn plaats in de natuur in onze streken. Het is bedoeld om de nieuwsgierigheid van de leerlingen te wekken. Hang het op in de klas en bespreek met je leerlingen wat zij zien.

Je kan deze poster bestellen via de website van WWF, rubriek «Scholen», pagina «De wolf is terug» <https://wwf.be/scholen/wolf>



1. Wolven hebben zich aangepast aan verschillende soorten gebieden: ze kunnen in bossen leven, maar ook in graslanden en landbouwgebieden. Zolang het territorium groot genoeg is en er voldoende voedsel (prooi) te vinden is, kan de wolf zich vestigen.
2. Een groep wolven wordt een roedel genoemd. In onze streken bestaat een roedel meestal uit een ouderpaar, de jongen van het huidige jaar (2 tot 4 welpen) en de jongen van het vorige jaar, die al ouder zijn maar nog niet zelfstandig. Een roedel bestaat dus uit 6 tot 8 wolven.
3. De moeder en de jonge welpen leven in een nest of een hol. Het mannetje gaat het hol niet binnen.
4. België heeft de meeste wegen per vierkante kilometer ter wereld! Dit is het grootste gevaar voor wolven in België, omdat zij het gevaar lopen te worden aangereden door auto's.
5. De wolf is een carnivoor. Hij jaagt op en eet voornamelijk herten, hazen, konijnen en everzwijnen. Hij verkiest zwakke of trage dieren om op te jagen.
6. Een oplossing om wolven en andere dieren te helpen bij het oversteken van wegen zijn ecoducten. Dit zijn bruggen (soms tunnels) met gras en planten die twee groene gebieden met elkaar verbinden.
7. Als je gaat wandelen, blijf dan op de paden. Dit zal de dieren zo weinig mogelijk storen en de planten niet beschadigen. Als je een hond hebt, hou hem dan aan de lijn.
8. Als een wolf klaar is met het eten van het dier waarop hij heeft gejaagd, blijft er nog wat over voor andere dieren. De dieren die hiervan profiteren worden aaseters genoemd. Ze eten de rest van de karkassen op. Vossen, dassen, kraaien en andere roofvogels zijn voorbeelden van aaseters.
9. Mensen planten bomen om het bosbestand uit te breiden. Bossen zijn zeer belangrijk voor de dieren die er wonen. De wolf kan daar voedsel en onderdak vinden. Bossen hebben ons ook veel voordelen te bieden.
10. Als een wolf een schaap los ziet lopen, wil hij het misschien opeten. Gelukkig is het mogelijk de kuddes te beschermen met een paar maatregelen: een elektrische omheining die diep in de grond gaat, een hond die wordt afgericht om de schapen in de gaten te houden, en een herder om ze te bewaken. De wolf zal zich dan wenden tot andere wilde prooien.

### Wist je dat?

Wolven halen topsnelheden van 60 km/uur en leggen gemiddeld 25 km/dag af.  
Een mens? Veel minder.  
Op topsnelheid haalt de sprinter en wereldrecordhouder Usain Bolt 44,72 km/uur.

# HOOFDSTUK 1: WIE IS DE WOLF?

## 1.1 MAAK KENNIS MET DE WOLF

### TYPE

Spel

### MATERIAAL

Oefening 1 "Maak kennis met de wolf" (de identiteitskaart) en de poster.



### DUUR

15 minuten

### VERLOOP

Aan de hand van deze eerste opdracht maken de leerlingen kennis met de wolf. Laat ze oefening 1 "Maak kennis met de wolf" bij de hand nemen. De bedoeling is dat ze de identiteitskaart aanvullen aan de hand van de informatie die op de poster staat. Daarnaast kunnen ze de pootafdruk terugvinden op de poster die ze ook op de kaart moeten tekenen.

### OPLOSSING

BELGIË IDENTITEITSKAART	BELGIQUE CARTE D'IDENTITE	BELGIEN PERSONAL AUSWEIS	BELGIUM IDENTITY CARD
<b>Latijnse naam</b> <b>Canis lupus</b>			
<b>Naam</b> <b>Wolf</b> (iets specifieker: De Europese wolf)			
	<b>Ik ben familie van</b>	de hond (dit staat niet op de poster, maar hier kunnen ze over nadenken).	
	<b>Roedelgrootte</b>	6 (op de poster, maar dit kan oplopen tot maximum 10).	
	<b>Kop-romplengte</b>	80 - 160 cm	
	<b>Shouderhoogte</b>	65 - 80 cm	
	<b>Gewicht</b>	20 - 80 kg	
	<b>Voedsel</b>	reeën, herten, everzwijnen (wilde zwijnen), konijnen, hazen.	
	<b>Levensverwachting</b>	10 jaar	
	<b>Grootste bedreiging</b>	(voor de wolf in België): autowegen. Hiervoor kan je verwijzen naar de gewonde wolf links onderaan op de poster.	
			

## 1.2 WAT ZIJN DE VERSCHILLEN TUSSEN WOLVEN EN HONDEN?

### TYPE

Schriftelijke oefening + klasgesprek

### MATERIAAL

Een grote afbeelding van een wolf (zie bijlage)  
Oefening 2 "Is het een hond of een wolf?"

### DUUR

15 minuten

### INTRODUCTIE

Als introductie kan je een grote afbeelding (zie bijlage) tonen van een Europese wolf en de verschillende lichaamskenmerken overlopen met de leerlingen. Je kan hen vragen stellen zoals:

- Welke kleur heeft de vacht van de wolf?
- Waarvoor zouden wolven hun klauwen gebruiken?

### VERLOOP

Meldpunten krijgen regelmatig berichten binnen dat er een wolf is gesignaleerd. Meestal gaat het om een hond. Kunnen de leerlingen ze uit elkaar houden?

Er zijn heel wat gelijkenissen tussen de hond en de wolf en dat komt omdat ze (vanuit een evolutionair standpunt) tot dezelfde familie behoren, namelijk de **hondachtigen of Canidae**. Tot deze familie behoren de gedomesticeerde honden en de wolven, maar ook vossen en coyotes.

Laat de leerlingen oefening 2 "Is het een hond of een wolf?" maken waarbij ze de twee wolven moeten herkennen en omcirkelen.

### OPLOSSING

Dit zijn de twee wolven.



De andere dieren die worden afgebeeld zijn honden, maar er zit ook een vos tussen.

## TYPE

Schriftelijke oefening

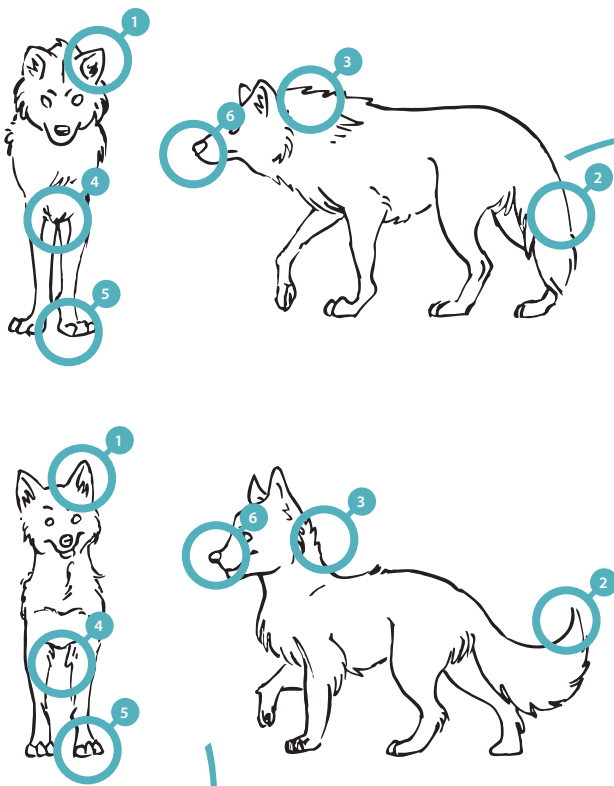
## MATERIAAL

Oefening 3 "Wat zijn de verschillen tussen een wolf en een hond?"; kleurpotloden

## DUUR

10 minuten

## OPLOSSING



## DE HOND

1. Zijn **oren** staan dicht bij elkaar en zijn spits.
2. De **staart** van een hond in rust is vaak opgekruld of omhoog gestoken.
3. De **kop** staat hoog bovenop de schouders.
4. Brede **borstkas**, veel ruimte tussen de voorpoten.
5. Kleine **poten**
6. Korte **snuit**

## VERLOOP

Nadat de leerlingen de wolven herkend hebben, is het tijd om de verschillen te bespreken tussen de twee dieren.



Qua **gedrag**: het is belangrijk dat de leerlingen zich ervan bewust zijn dat de wolf een wild dier is en de hond gedomesticeerd is (tam) en daarom als huisdier kan gehouden worden.



Qua **uiterlijk**: laat de leerlingen leerlingenfiche, oefening 3 "Wat zijn de verschillen tussen een wolf en een hond?" maken. Hiervoor moeten ze de 6 uiterlijke verschillen vinden tussen de hond en de wolf en ze aanduiden met pijlen. Hieronder vind je de oplossing terug. Als de leerlingen klaar zijn, kan je de verschillen overlopen.

## DE WOLF

1. De **oren** zijn klein en afgerond. Ze bevatten haar.



*Wolven kunnen elkaar horen op 6 tot 10 kilometer afstand – afhankelijk van hoe de wind waait. Net zoals honden horen wolven hoge tonen die voor ons onhoorbaar zijn.*

2. Zijn dikke behaarde **staart** hangt recht naar beneden.



*De wolf gebruikt zijn staart om in evenwicht te blijven en om mee te communiceren.*

3. De **kop** hangt laag en ongeveer op dezelfde hoogte als de schouders.

4. Smalle **borstkas**, weinig ruimte tussen de voorpoten.

5. Grote, lange **poten**.



*De klauwen van de wolf helpen om snel over verschillende ondergronden te lopen en hollen te graven. Wolven zijn teengangers, net zoals katten en leeuwen. Ze staan op hun tenen met hun hiel omhoog. Anders dan katten kunnen wolven hun klauwen niet intrekken.*

6. Lange, dunne **snuit**.



## KLEUR

*De wolf die bij ons voorkomt, is een Europese wolf, een Canis lupus lupus. Zijn vacht is voornamelijk grijs. Aan zijn oren en kop en op zijn rug is zijn vacht rossig bruin met wit rond de bek.*

## 1.3 MAAK KENNIS MET MIJN FAMILIE

### TYPE

Schriftelijke oefening

### MATERIAAL

Oefening 4 "Een wolvenfamilie"

### DUUR

15 minuten

### VERLOOP

De leerlingen maken oefening 4 "Een wolvenfamilie". Hiervoor moeten ze per rij de juiste stelling aanduiden en voor elke correcte stelling de overeenstemmende letter omcirkelen. Als de leerlingen de zes correcte stellingen aanduiden, kunnen ze het woord "**ROEDEL**" vormen.

→ Een roedel is een groep van wolven.



## ACHTERGRONDINFORMATIE

### WAT IS EEN ROEDEL?

Wolven leven in roedels. Aan het hoofd van zo'n roedel staat het ouderpaar dat voor het nageslacht zorgt. Een roedel bestaat gemiddeld uit 6 en maximum uit 10 wolven: papa wolf, mama wolf en de welpen.

Wolven zijn monogaam en paren aan het eind van de winter. In april of mei komen de jongen dan ter wereld.

### HOE GROEIEN DE WELPEN OP?

De eerste weken blijven de ogen van de welpen dicht. De moeder blijft bij de welpen terwijl de rest van de roedel voedsel zoekt. Als de moederwolf opnieuw mee gaat jagen, blijven de welpen op speelplaatsen: veilige plekken waar ze ook zonder de ouders kunnen blijven. Als ze 4 maanden oud zijn, vertrekken ze al mee op jacht.

Welpen leren vanaf het begin hoe ze kunnen communiceren met andere wolven en hoe ze kunnen jagen. Zo staan ze al snel op eigen benen. Al na ongeveer 1 à 2 jaar trekken de jonge wolven weg om zelf een gezin te stichten.

### Wist je dat?

Wolven blaffen, keffen, grommen en janken net zoals honden. Daarnaast communiceren beide dieren met hun soortgenoten aan de hand van lichaamsdelen zoals de oren, de staart, de ogen en geuren (uitwerpselen).



# HOOFDSTUK 2: DE WOLF IS TERUG

## 2.1 WAAROM ZIJN DE WOLVEN VERDWENEN?

### TYPE

Schriftelijke oefening, klasgesprek

### MATERIAAL

Oefening 5 "Er was eens..."

### DUUR

10 minuten

### VERLOOP

Laat de leerlingen oefening 5 "Er was eens" maken. Hiervoor moeten ze de drie sprookjes herkennen.

### OPLOSSING

1. Roodkapje
2. De drie kleine biggetjes
3. De wolf en de zeven geitjes



1.

© Shutterstock



2.

© Shutterstock



3.

© Shutterstock

### KLASGESPREK

- Wat hebben deze drie sprookjes met elkaar gemeen? Speelt de wolf een goede of een slechte rol? Is hij angstaanjagend?
- Ken je andere verhalen waarin wolven voorkomen?
- Vroeger hadden de mensen schrik van wolven. Waarom zou dat zijn, denk je?

We komen tot de conclusie dat heel veel mensen schrik hadden van wolven en dat de jacht op deze dieren ervoor gezorgd heeft dat ze verdwenen zijn uit België.

## ACHTERGRONDINFORMATIE

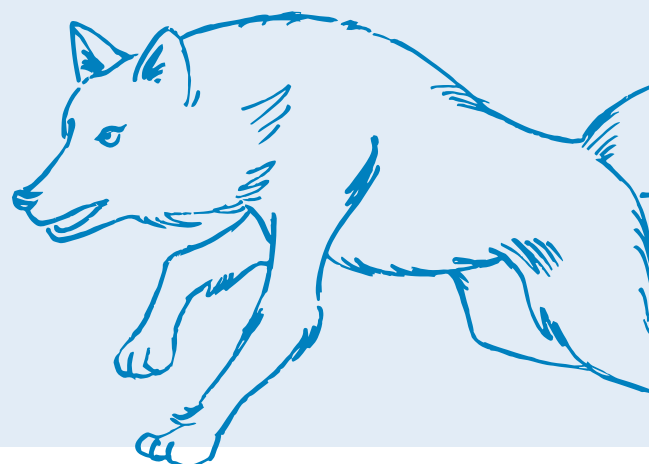
De wolf is terug? Wat wil dat zeggen? Waren er dan vroeger wolven in België? Dat klopt! Wolven kwamen vroeger in heel Europa voor.

In de meeste verhalen en sprookjes is de wolf gevaarlijk en bloeddorstig. Dat idee stamt vooral uit de vorige eeuwen, toen de mens steeds meer ruimte begon in te nemen. De natuur moest wijken en de prooien van de wolven verdwenen waardoor die hun voedsel zochten bij het vee en de huisdieren. De wolf werd publieke vijand nummer 1. Er werd zodanig gejaagd op de wolf dat het dier volledig is verdwenen uit onze streken, meer dan 100 jaar geleden.

### IS DE WOLF DAN HELEMAAL ONGEVAARLIJK?

De wolf is noch aardig, noch gemeen. Het is een vleesetend dier, dat dus jaagt voor voedsel. Net als vele andere grote wilde dieren kunnen wolven in uitzonderlijke gevallen gevaarlijk zijn, bijvoorbeeld wanneer ze in het nauw gedreven worden of gevoederd worden door de mens. Aanvallen door de wolf zijn extreem onwaarschijnlijk, overheden zien erop toe dat wolven schuw en wild blijven.

Wolven zijn ook bang van ons, leven daardoor vaak bij schemering en 's nachts en zoeken schuilplaatsen waar ze niet worden gestoord. Het is daarom erg uitzonderlijk om wolven waar te nemen.



### TYPE

Schriftelijke oefening

### MATERIAAL

Een wit blad en tekengerief  
(deze oefening komt niet voor in de leerlingenfiches)

### DUUR

30-40 minuten

## 2.2 WELKOM TERUG, WOLF!

### TYPE

Schriftelijke oefening

### MATERIAAL

Leerlingenfiche, opdracht 6 "Welkom terug, wolf!"

### DUUR

10 minuten

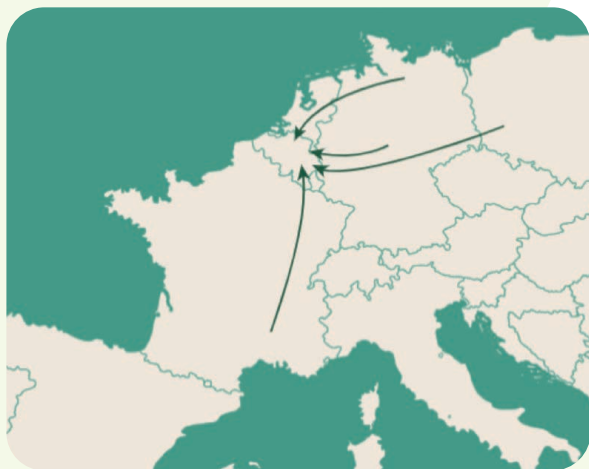
### WAAR LEVEN WOLVEN?

De eerste wolf die na 150 jaar afwezigheid weer naar België kwam, werd in 2011 in Gedinne gezien. Sindsdien zijn er andere wolven gesignaleerd, maar slechts een paar wolven hebben zich hier gevestigd.

In 2021 zijn enkele wolven bekend in de Hoge Venen en in Noord-Limburg.

Ze hebben namen gekregen zodat we ze gemakkelijk van elkaar kunnen onderscheiden: Akela, August en Noëlla...

### WAAR KOMEN DIE WOLVEN VANDAAN?



De wolven die in België worden gezien, komen uit de Alpen, Duitsland en Polen. De routes van deze wolven kruisen elkaar in België, wat van ons land een belangrijk kruispunt voor wolven maakt.

### ZIJN ER ANDERE GROTE CARNIVOREN IN ONS LAND?

De lynx werd ook al waargenomen in ons land. Daarnaast vinden we in Europa ook de Europese bruine beer (een omnivoor) en de veelvraat terug.

In heel Europa leven er naar schatting zo'n 18.000 wolven, 17.000 beren, 9.000 lynxen en 1.250 veelvraaten. Hoe het met hun populaties is gesteld varieert sterk, afhankelijk van de regio en de soort. Op sommige plaatsen

zijn ze er al lang, op andere keren ze pas terug, vooral door Europese beschermingsmaatregelen en de toename van prooidieren. Echter worden ze niet altijd met open armen verwelkomd.

### VERLOOP

Om de wolf weer een goed imago te geven, raden we je aan het verhaal opnieuw te vertellen!

Lees het begin van een klassiek sprookje voor en vraag de leerlingen zich een einde voor te stellen waarin de wolf een held is. Ze kunnen een verhaal schrijven of een tekening maken.

Je kan de leerlingen ook vragen om een volledig nieuw verhaal te schrijven over de wolf.

Tot slot kan je een klasgesprek voeren over de rol van sprookjes en legendes, bespreken of ze al dan niet echt zijn, en hoe mensen angsten uitdrukken aan de hand van verhalen.

### VERLOOP

Laat de leerlingen oefening 6 "Welkom terug, wolf" maken. Ze leren de wolf beter kennen en ontdekken dat hij terug is in België. Nadien kunnen ze op kaart de volgende landen aanduiden: België, Frankrijk, en Duitsland.

### OPLOSSING

Predator / konijnen / 2011 / Duitsland / huilen / om met andere wolven te praten

### Wist je dat?

#### HUILEN BIJ VOLLE MAAN?

In spannende verhalen huilen wolven altijd bij volle maan. Maar dat is vooral verzonnen door schrijvers en filmmakers. Wolven huilen om te communiceren over lange afstanden, en niet omdat het volle maan is.

# HOOFDSTUK 3: DE WOLF IN ZIJN ECOSYSTEEM

## 3.1 WAAR LEEFT DE WOLF?

### TYPE

Klasgesprek  
(+ natuurwandeling)

### MATERIAAL

De poster

### DUUR

Zelf te bepalen.

### VERLOOP

Om over het leefgebied van de wolf te praten, kan je de poster erbij nemen en met de leerlingen enkele vragen overlopen:

- Zijn er bossen? Graslanden? Open velden?
- Welke andere dieren zien we?



- Wie haalt er voordeel uit de aanwezigheid van de wolven?

• ...

### NATUURWANDELING

Ga met je leerlingen op stap in een park, een bos of natuurgebied en bespreek met de leerlingen of het gebied geschikt is voor een wolf om er te leven:

- Zijn er voldoende plekken om te schuilen?
- Zijn er voldoende prooien aanwezig?
- Is het natuurgebied groot genoeg en verbonden met andere natuurgebieden?
- Is er veel of weinig verstoring door de mens (passage, autowegen, enzovoort)?
- Hoe kunnen we dit gebied aanpassen zodat we de wolf hier kunnen verwelkomen?

## ACHTERGRONDINFORMATIE

### WAAR VOELEN WOLVEN ZICH HET MEESTE THUIS?

Wolven hebben het naar hun zin in zowel natuurgebieden (in bossen, in de bergen, graslanden, enz.) als landschappen die door de mens worden gebruikt. Zo kunnen wolven zich dus ook vestigen in bijvoorbeeld een militair domein. Ze ontwijken wel mensen. Het belangrijkste is dat het gebied groot genoeg is om er eten te kunnen vinden en hun jongen in alle rust te kunnen opvoeden.

Het territorium (leefgebied) van een wolvenroedel in Europa bedraagt tussen 150 en 300 km<sup>2</sup>, ofwel 5 tot 10 keer de oppervlakte van de stad Brussel. Andere wolven zijn er niet welkom.

Er leeft dus maar 1 roedel per territorium. Als een wolf klaar is om zelf een roedel te stichten, trekt hij weg en bakent hij zijn eigen territorium af.

### HOE EN WAAROM BAKEN WOLVEN HUN TERRITORIUM AF?

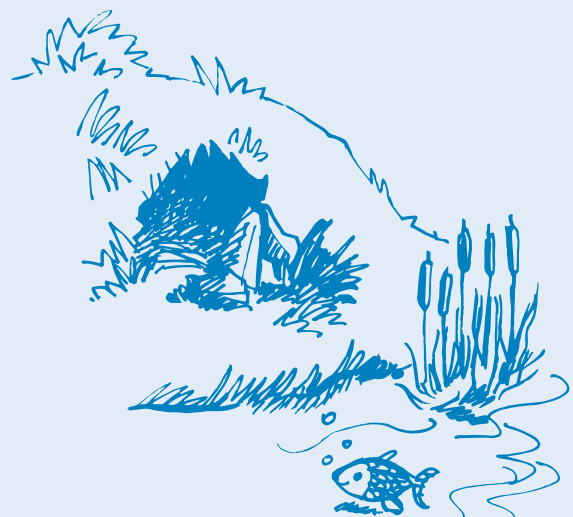
Wolven markeren hun territorium met urine, uitwerpselen en een geurstof uit de klieren in de poten. Ze laten die achter op kruispunten en heuveltjes – goed in het zicht dus. Daaruit leiden soortgenoten af wat voor vlees ze in de kuip hebben. En ontdekt een vrijgezelle mannetjeswolf de uitwerpselen van een vrouwtjeswolf? Dan weet hij dat hij misschien een partner heeft gevonden.



### WAAR SLAPEN WOLVEN?

Wolven zijn niet kieskeurig als het over hun hol gaat. Ze gebruiken vossenholen of dassenburchten, of schuilen onder omgevallen bomen. De belangrijkste voorwaarde: rond het hol moet het rustig zijn, zonder verstoring van mensen en wilde dieren.

De welpen brengen hun eerste weken door op de plek waar ze geboren worden. Behalve haar welpen laat Mama wolf hier geen andere wolven toe, zelfs Papa wolf niet. Eens de kleintjes groter zijn, verlaten ze het hol en gebruiken de wolven verschillende plekjes om uit te rusten.





## 3.2 SMAKELIJK ETEN!

### TYPE

Schriftelijke oefening

### MATERIAAL

Oefening 7  
"Smakelijk eten"

### DUUR

5 minuten

### VERLOOP

Aan de hand van deze oefening ontdekken de leerlingen wat er op het menu staat van de wolf en dat de wolf een vleeseter is. Laat ze op zoek gaan naar de juiste namen van de prooien. Het kan zijn dat er een leerling vraagt of wolven schapen eten. Hoewel schapen zeker niet bovenaan op het menu staan van wolven, kan het gebeuren dat wolven schapen eten of ze doodbijten wanneer ze niet beschermd worden. Dit onderwerp komt wat later aan bod.

Nadien kan je aan de leerlingen vragen of ze een vleeseter (carnivoor) zijn, een planteneter (herbivoor) of een alleseter (omnivoor) en vragen of ze voorbeelden van dieren kunnen geven voor elk van deze groep. Je kan hiervoor de drie groepen op bord zetten en de dieren telkens bij de juiste groep schrijven.

### Wist je dat?

WIST JE DAT DE WOLF TOT 4 KILO VLEES EET PER DAG?

Per dag eet de wolf gemiddeld 3 à 4 kilo vlees, mergbeen en organen. Toch kan hij ook makkelijk een paar dagen zonder voedsel.

### OPLOSSING



Wolven kunnen ook herten eten.

Dieren die enkel dieren opeten noemen we **vleeseters**.

Ter info: een haas heeft grotere achterpoten dan een konijn en langere oren met een zwarte punt.

## 3.3 DE VOEDSELPYRAMIDE

### TYPE

Schriftelijke oefening +  
klasgesprek

### MATERIAAL

Oefening 8 "De voedselpyramide"

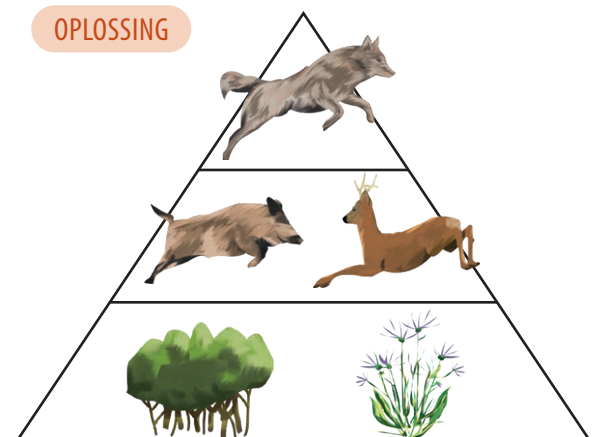
### DUUR

10 minuten

### VERLOOP

Voor deze opdracht moeten de leerlingen de organismen (= levende wezens zoals planten en dieren) op de juiste plaats zetten in de piramide. Om hen op weg te helpen kan je hen vragen wie wat opeet.

### OPLOSSING



## KLASGESPREK

Eens de leerlingen klaar zijn, kan je de piramide overnemen op bord en de volgende vragen overlopen:

- Wat gebeurt er als een predator (de wolf) verdwijnt?  
Dan vermenigvuldigen de prooien (de reeën) zich en eten ze de jonge bomen op. Het evenwicht wordt verstoord.
- Wat gebeurt er als er een prooi (de reeën) verdwijnt?  
Dan is er geen voedsel meer voor predatoren (de wolf). Ook in dit geval is het evenwicht verstoord.
- Wat gebeurt er als de planten verdwijnen?  
Dan is er geen voedsel meer voor de planteneters (reeën) en daardoor sterven ze uit. Hierdoor zullen ook de wolven verdwijnen.

**Conclusie: elk organisme vervult een belangrijke functie in het ecosysteem. Als een organisme verdwijnt, wordt het evenwicht verstoord.**

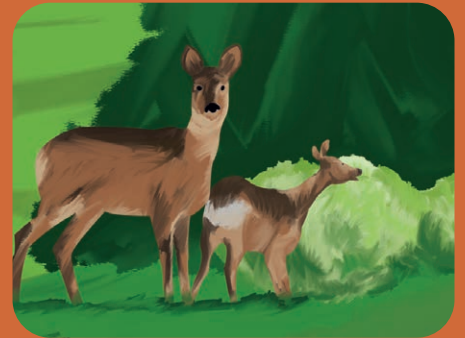
Wil je meer te weten komen over de relaties tussen soorten en hun ecosysteem? Ontdek dan hoofdstuk 1 van Living Planet School: Biodiversiteit - alles is verbonden.

Ontdek het op [wwf.be/scholen](http://wwf.be/scholen).

## Wist je dat?

Wolven kunnen beschouwd worden als de dokters van het bos. Ze jagen eerst op zwakkere of oudere dieren. Hierdoor blijven populaties gezond en worden ziektes minder snel verspreid.

Daarnaast zorgen de wolven ervoor dat de herbivoren waarop ze jagen, zoals de reeën, zich moeten verplaatsen. Hierdoor hebben de bossen de tijd om zich te herstellen van begrazing.



## 3.4 WIE EET DE KRUIMELS OP?

### TYPE

Schriftelijke oefening

### MATERIAAL

Oefening 9 "Wie eet de kruimels op?"

### DUUR

10 minuten

### VERLOOP

Bij deze opdracht maken de leerlingen kennis met **aaseters**. Dit zijn dieren die van dierlijke restjes leven en vaak zelf niet jagen.

Voor deze opdracht moeten de leerlingen de namen van de aaseters in de juiste vakken noteren. Hierbij mogen ze kiezen uit enkele opties. Nadien kan je hen de vragen laten beantwoorden en die met hen overlopen (zie oplossing).

### OPLOSSING

*"De wolf wordt ook wel een paraplu soort genoemd. Waarom zou dat zijn?":* Door acties te ondernemen voor de bescherming van de wolf, beschermen we ook andere soorten en hun leefgebied.



# HOOFDSTUK 4: SAMENLEVEN MET DE WOLF

Dat steeds meer wolven weer de weg naar onze contreien vinden, wordt verdeeld onthaald. Enerzijds is de komst van deze toppredator fantastisch nieuws voor onze biodiversiteit. Het roofdier spreekt voor velen tot de verbeelding.

Maar de terugkeer van de wolf zorgt ook voor heel wat uitdagingen!

## 4.1 BEDREIGINGEN EN OPLOSSINGEN

### TYPE

Schriftelijke oefening

### MATERIAAL

Oefening 10 "Help, ik ben mijn roedel kwijt!"

### DUUR

10 minuten

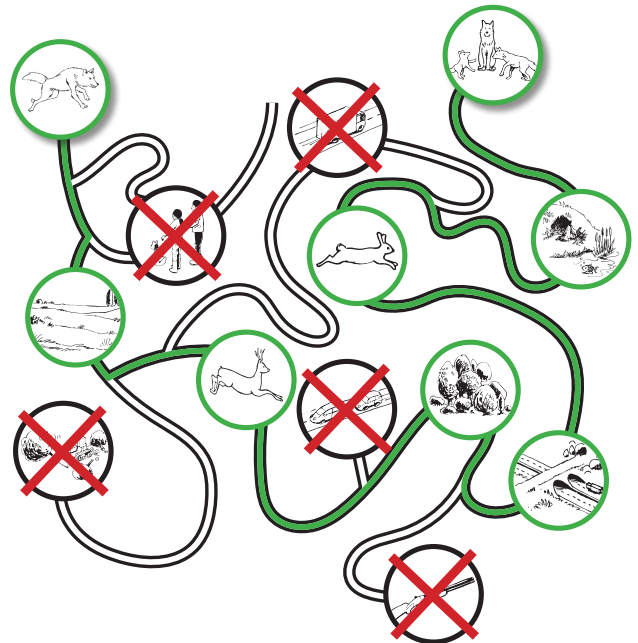
### OPLOSSING

Op de afbeelding vind je de oplossing met:

- de nodige elementen, omcirkeld in het groen
- de bedreigingen, doorkruisd in het rood

### VERLOOP

De wolf is zijn familie kwijt. De leerlingen moeten de weg vinden van de wolf naar de roedel. Hierbij komt de wolf zaken tegen die hij nodig heeft om te kunnen overleven: prooien, water om te drinken, natuurgebieden, enzovoort. De wolf ontwijkt op zijn weg enkele bedreigingen zoals: autowegen, een jager, enzovoort.



Nadien gaan de leerlingen op zoek naar een oplossing om de wolf te beschermen. Ze maken een tekening van hun oplossing in de kader. Je kan de gevonden oplossingen klassikaal bespreken.

Wat verder kan je meer info terugvinden over de bedreigingen en over hoe we de wolf kunnen beschermen.

## ACHTERGRONDINFORMATIE

### DE WOLF, BEDREIGD?

Doordat de wolf als roofdier aan de top van de voedselketen staat, zouden we kunnen denken dat de wolf veilig is voor alle gevaar. Deze dieren zijn echter heel kwetsbaar.

Wat zijn de voornaamste bedreigingen waarmee de wolf wordt geconfronteerd? Het gaat vooral om menselijke bedreigingen:

#### • Te veel wegen

Dit is de grootste bedreiging voor wolven.

België is het land met het grootste aantal kilometers aan autowegen per km<sup>2</sup> in de wereld! Ervan uitgaande dat het territorium van de wolven in Europa tussen 150 en 300 km<sup>2</sup> bedraagt, beseffen we dat ze snel met de een of andere weg in aanraking zullen komen. Veel wolven raken gewond of worden per ongeluk gedood door auto's.



#### • Jacht

Dit is illegaal. Wolven zijn sinds de jaren 1970 bij wet beschermd, zowel in Europa als in België. Er mag niet op ze gejaagd worden. Toch sterven er nog wolven door vergiftiging of stroperij. Soms is dat omdat ze schapen of kalveren hebben gedood die niet genoeg beschermd waren. Of omdat mensen hen als een bedreiging zien.



## HOE KUNNEN WE DE WOLVEN HELPEN?

### MEER WILDERNIS!

Wat kunnen we doen om de terugkeer van de wolf te vergemakkelijken en ervoor te zorgen dat hij zich thuis voelt? De belangrijkste manier is om wilde **natuurgebieden** te **behouden** en ze te **herstellen** waar ze verdwenen zijn: beschermde natuurgebieden creëren, bossen opnieuw aanplanten, de aanleg van wegen en betonnen oppervlakken beperken...

Daarnaast moeten groene gebieden met elkaar verbonden worden, om de verplaatsing van soorten (waaronder de wolf) te vergemakkelijken. Deze verbindingen tussen natuurgebieden worden **ecologische corridors** genoemd. Om grote hindernissen zoals autowegen of spoorwegen veilig te kunnen oversteken, kunnen er ook tunnels of bruggen worden aangelegd. Deze worden **ecoducten** genoemd. Veel diersoorten kunnen hiervan profiteren!



### HOE BETER WE DE WOLF KENNEN, HOE BETER WE HEM KUNNEN BESCHERMEN

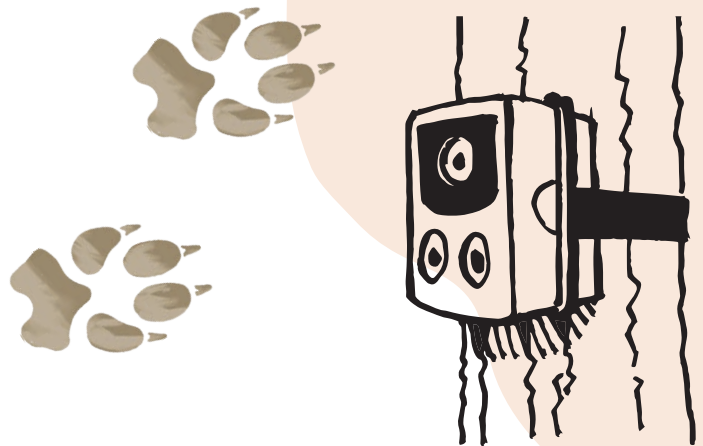
Wolven zijn zeer discreet. Dus hoe kunnen ze worden waargenomen?

Om te weten te komen hoe wolven leven en wat hun behoeften zijn, bestaan er enkele methodes. We kunnen cameravallen plaatsen, maar ook sporen analyseren. Op die manier kunnen we de levenswijze van wolven beter begrijpen.

#### We kunnen sporen analyseren van:

- ... poten: om te weten hoe ze bewegen
- ... uitwerpselen: om te weten wat ze eten
- ... haar op hekken: om uit te vinden of ze er geweest zijn.

Deze informatie wordt in heel Europa uitgewisseld.



## 4.2 IN HARMONIE MET DE WOLF

### TYPE

Schriftelijke oefening

### MATERIAAL

Oefening 11 "Samenleven met de wolf"

### DUUR

10 minuten

### VERLOOP

Voor deze opdracht kijken de leerlingen naar de afbeelding en gaan ze op zoek naar drie oplossingen waarop we schapen en ander vee kunnen beschermen van wolven.

### OPLOSSINGEN

Om vee te beschermen bestaan er enkele oplossingen, waaronder:

- het plaatsen van elektrische hekken (zie achtergrondinformatie)
- het gebruiken van een herdershond
- menselijke aanwezigheid (een herder), zeker op momenten waarop wolven actiever zijn (bij schermering of 's nachts)

## ACHTERGRONDINFORMATIE

### KUNNEN SCHAPEN EN WOLVEN SAMENLEVEN?

Wolven eten het liefst wilde dieren. Maar als ze een paar schapen tegenkomen, zullen ze ze willen proeven! Het is belangrijk dat de wolf snel leert dat alleen wilde dieren zijn maaltijd kunnen vormen. Gelukkig zijn er methoden om landbouwers te helpen hun vee te beschermen.

### HET WOLF FENCING TEAM

In België plaatst het Wolf Fencing Team elektrische hekken om de kuddes te beschermen. Om het vee goed te beschermen, moet de afastingering:

- Elektrisch zijn
- Hoog genoeg zijn
- Diep genoeg in de grond zitten, zodat de wolf er niet onder graaft.

### ANDERE METHODEN

De boer kan ook vergezeld worden door waakhonden. De Belgische regering biedt subsidies aan om dit te financieren.



# WOLFWERENDE OMHEINING? CHECK!

Maak je omheining minstens 120 cm hoog.

120 cm



of



Plaats de elektrische draden op 20 cm van elkaar.

20 cm



Zorg dat de afstand van de onderste stroomdraad tot de grond niet groter is dan 20 cm en dat de schrikdraad zich aan de buitenkant bevindt van het raster.

Zet elektrische spanning van minstens 4500 volt op de omheining.

## WAT ALS JE EEN WOLF ZIET?

### 3 EENVOUDIGE BASISREGELS

- ✓ Wandel je in een gebied waar wolven leven, zoals in de Hoge Venen? Blijf dan op de wandelpaden en houd je hond aan de leiband.
- ✓ Voeder nooit wolven en probeer hen niet tam te maken. Zoeken jonge wolven uit nieuwsgierigheid toch mensen op? Neem contact op met de autoriteiten.
- ✓ Zie je een wolf? Blijf kalm. Geniet van de unieke ervaring! Maar weinigen krijgen hem te zien. Maak je groot en wandel rustig weg. Hou afstand en volg hem niet.



#### TYPE

Schriftelijke oefening

#### MATERIAAL

Oefening 12  
"Het kruiswolfraadsel"

#### DUUR

10 minuten

#### DE OPLOSSING VAN HET KRUISWOORDRAADSEL

